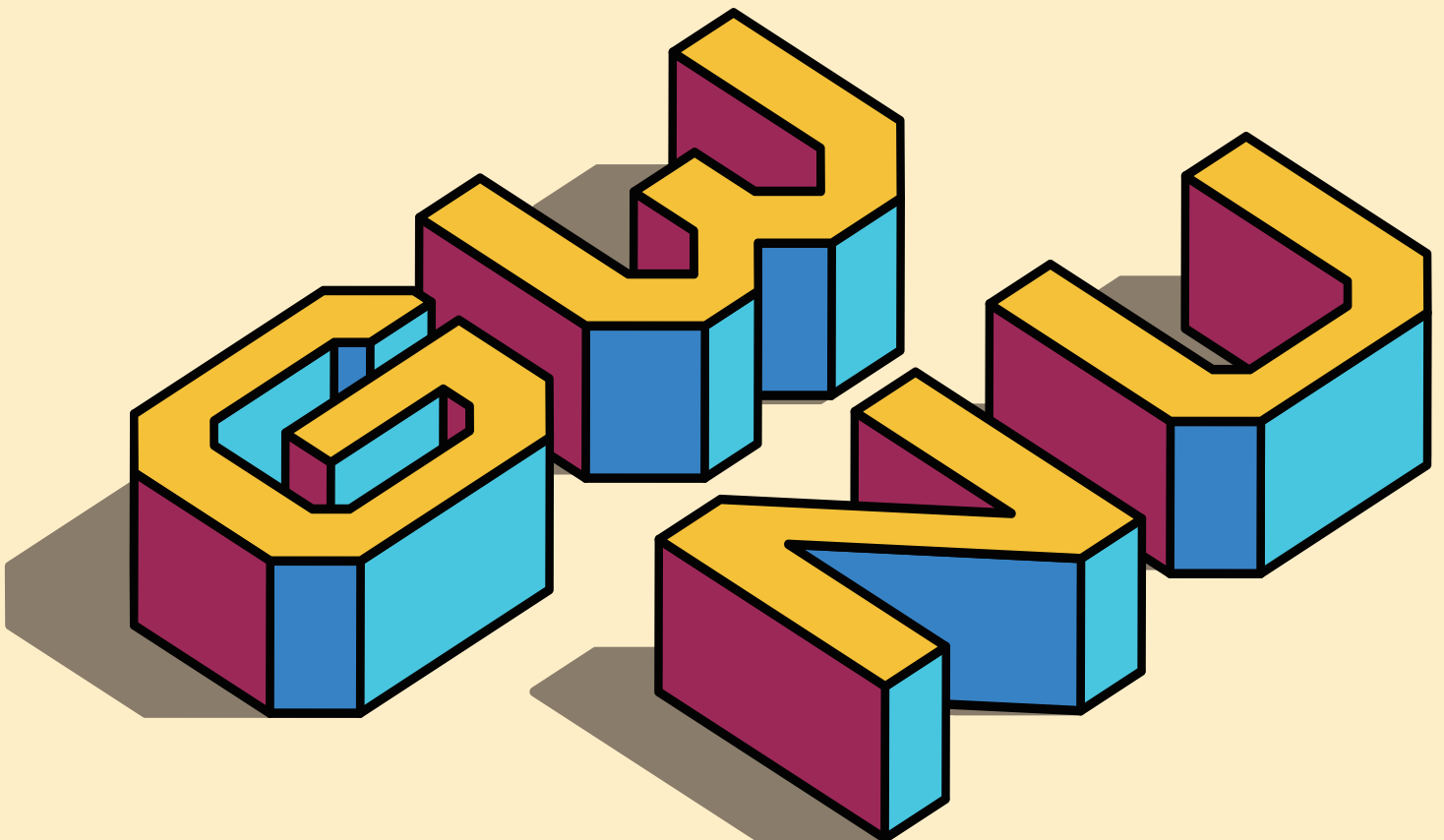




국립이론과 가능해,
그리해서 특별길해!

꿈을 향한 동행, 미래를 여는 대학
Gangneung-Wonju National University

2022학년도
수시모집 요강



중부권을 대표하는 국립대학

70여 년의 전통을 자랑하는 강릉원주대학교는

강릉과 원주에 캠퍼스를 둔 대한민국 중부권의 대표적인 국립대학입니다. 풍부한 장학 혜택, 대형 국책 사업 수행, 맞춤형 국제화 교육, 체계적인 취업지원, 최신 기숙사 시설 등 강릉원주대학교 학생들이 전념해야 할 것은 학업과 자기개발뿐입니다. 중부권을 선도하는 국립대학, 강릉원주대학교의 빛나는 경쟁력은 계속 높아지고 있습니다.

2018 대학기본역량진단 자율개선대학 선정

국공립대학 기준 기숙사 수용률 6위, 교사 확보율 2위, 전임교수 1인당 학생수 5위, 정원 내 신입생 충원율 4위, 산학협력중점교수(지정형 전임) 4위, 학생 1인당 장서수 6위

주요 정부재정지원 사업 수행

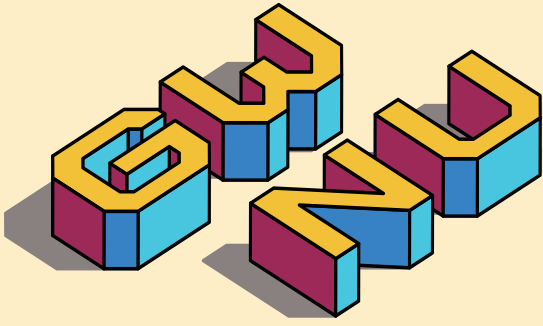
- 2021 고교교육 기여대학 지원사업 선정(5년 연속)
- 대학혁신지원사업 선정
- 국립대학 육성사업 사업비 증액(8년 연속 추진)
- 사회맞춤형 산학협력선도대학(LINC+) 육성사업 선정
- 공학교육혁신센터지원사업, 인문도시지원사업, 연구마을사업, 지역특화산업육성사업, 현장맞춤형 이공계지원사업, 간호대학 실습교육 지원사업, 청년 TLO 육성사업, 창업맞춤형사업 추진





CONTENTS

I. 2022학년도 수시모집 주요사항	04
II. 모집단위별 모집인원	06
III. 전형 일정	08
IV. 전형유형별 선발방법	09
V. 전형원칙	41
VI. 대학입학전형 이의신청 처리절차	42
VII. 원서접수 및 전형료	43
VIII. 지원자 유의사항	45
IX. 합격자 발표 및 등록안내	47
X. 공통서식	48
※ 주요사항 안내	55



미래를 바꿀 인재를 교육합니다

학생 중심의 커리큘럼으로 인류의 미래를 이끌어갈 인재를 교육하는 곳,
강릉원주대학교 단과대학은 해람인을 진리의 길로 인도하는 등대입니다.

인문대학

College of Humanities

강릉원주대학교 인문대학은 인간이 살아가면서 느끼고, 생각하고, 표현하고, 행동함에 따르는 근원적인 사고와 정서를 탐구합니다. 이에 따라 전통과 현대의 소통 및 조화를 위해 변화하는 사회에 걸맞은 교육과정을 운영해 왔습니다. 강릉원주대학교 인문대학은 학생들이 자아를 발견하고 꿈을 향해 나아갈 수 있도록 합리적 사고 및 창조적 능력 배양에 심혈을 기울이고 있습니다.

- 국어국문학과
- 영어영문학과
- 독어독문학과
- 중어중문학과
- 일본학과
- 철학과
- 사학과

사회과학대학

College of Social Sciences

강릉원주대학교 사회과학대학은 현대사회의 여러 조직과 집단 그리고 그 속에 존재하는 인간과 조직의 상호작용을 이해하고 해석합니다. 사회과학대학은 인간의 경제활동, 기업활동, 법 및 행정제도 등에 대한 폭넓은 영역을 대상으로 연구와 실무 능력 증진을 위해 노력하고 있습니다. 강릉원주대학교 사회과학대학은 변화의 시대 속에서 정보와 지식을 바탕으로 인간 사회의 흐름을 읽어 현재에 마주한 사회문제를 해결하고자 학제적이고 다학문적인 연구와 교육을 합니다.

- 경영학과
- 회계학과
- 관광경영학과
- 경제학과
- 무역학과
- 국제통상학과
- 도시계획·부동산학과
- 법학과
- 자치행정학과

자연과학대학

College of Natural Sciences

강릉원주대학교 자연과학대학은 국가와 사회의 수준을 가늠하는 척도이자 국제사회 경쟁력의 기본이 되는 기초과학을 연구합니다. 자연현상의 보편적 법칙을 체계화한 자연과학은 합리적이고 논리적인 일반원리의 도출뿐만 아니라 결론에 도달하기 위한 과정도 중요한 학문입니다. 이를 위해 강릉원주대학교 자연과학대학은 수학, 물리학, 화학, 생물학의 기초과학을 실습하고 정보통계학, 대기환경과학의 응용과학을 탐구하며 인류사회에 이바지하는 전문 인재 양성을 목표로 하고 있습니다.

- 수학과
- 정보통계학과
- 물리학과
- 생물학과
- 대기환경과학과
- 화학신소재학과

생명과학대학

College of Life Sciences

강릉원주대학교 생명과학대학은 인간의 생명과 관련된 현상을 연구하고, 건강한 생활과 생명 존중의 가치를 높이는 데 집중합니다. 현재 생명과학분야는 첨단기술의 발전으로 신기술이 대거 등장했고, 산업구조 또한 신속한 변화가 이어지고 있습니다. 이러한 시대적 변화에 부응하여 강릉원주대학교 생명과학대학은 교수진의 역량을 강화하고, 학생들이 교육과 연구에 집중할 수 있도록 지원하며, 각종 연구소 및 연구센터를 운영해 분야별 연구를 활발하게 진행합니다.

- 식품영양학과
- 식품가공유통학과
- 해양식품공학과
- 해양생태환경학과
- 수산생명의학과
- 해양생명과학과
- 식물생명과학과
- 환경조경학과

공과대학

College of Engineering

강릉원주대학교 공과대학은 다양한 공학교육과정을 제공해 국제적 경쟁력을 갖추고 국가의 산업발전을 이끌어 갈 이공계 인재 양성을 목표로 두고 있습니다. 현시대는 4차 산업혁명의 도래와 과학기술 발전의 가속화 등으로 인해 원천기술과 실용적 공학기술의 조화가 중요한 상황입니다. 강릉원주대학교 공과대학은 실무교육과 연구 프로젝트 참여의 기회를 제공하고, 해외 대학원 진학을 독려해 글로벌 엔지니어 및 과학자로서의 한 단계 더 발전할 수 있도록 지원하고 있습니다.

- 전자공학과
- 세라믹신소재공학과
- 신소재금속공학과
- 토목공학과
- 생명화학공학과

예술체육대학

College of Arts and Physical Education

강릉원주대학교 예술체육대학은 삶의 질을 향상시키고 나아가 인류 문화 발전에 기여할 수 있는 예술과 체육 분야의 전문가를 육성하고 있습니다. 노력과 재능의 조화가 요구되는 예술과 체육 분야에서 꾸준한 자기 수양과 전문가가 지녀야 할 능력 계발은 필수적인 요소입니다. 강릉원주대학교 예술체육대학은 새로운 문화를 창조할 수 있는 예술인을 양성하고, 경쟁력 있는 지도자가 될 수 있는 체육인에게 선진화된 교육 프로그램을 제공하고 있습니다.

- 조형예술·디자인학과
- 체육학과
- 음악학과
- 패션디자인학과

치과대학

College of Dentistry

강릉원주대학교 치과대학은 강원도 유일의 지역 거점 치과 대학이자 치의예과 및 치의학과로 구성된 학부 중심 체제를 유지하고 있습니다. 더불어 치위생학과 신설과 구강과학연구소 및 치의학교육연구센터 운영 등으로 명실상부한 종합 구강과학 교육 기관으로 발돋움했습니다. 학생 개개인을 배려한 강의실 및 실험 시설과 첨단시설을 갖춘 강릉원주대학교 치과대학은 양질의 교육으로 우수한 치과 의사를 양성해 지역사회 및 국가발전에 기여하고 있습니다.

- 치의예과
- 치위생학과

보건복지대학

College of Health and Welfare

강릉원주대학교 보건복지대학은 고령화, 가족구조의 변화와 다양성, 다문화사회의 요구 등 현대사회의 변화추세와 요구에 부응할 수 있는 창의적이고 능동적인 인재양성을 위해 최상의 교수학습 제공 및 교육환경을 지원하고 있습니다. 이를 토대로, 4년간의 교수학습 과정을 통해 국민의 건강을 책임지는 유능한 간호사 양성, 전문적 지식을 갖추고 실천적 지식을 수행할 수 있는 유아교사 양성, 다문화 사회에 적합한 인권과 복지를 실천할 수 있는 인재 양성, 사회복지에 기여할 수 있는 사회 복지 전문가 양성에 그 목적을 두고 있습니다.

- 유아교육과
- 간호학과
- 사회복지학과
- 다문화학과

과학기술대학

College of Science and Technology

강릉원주대학교 과학기술대학은 21세기 국가 경쟁력의 척도가 될 과학기술에서 기존의 학문을 뛰어넘는 신기술에 대한 연구를 진행합니다. 과학기술의 기초 이론은 빠르게 발전하고 있는 미래사회에서 신성장 동력을 창출할 수 있는 원동력으로, 어느 때보다 그 중요성이 확대되고 있습니다. 강릉원주대학교 과학기술대학은 창의력과 과학적 사고를 겸비한 4차 산업형 인재를 선발해 미래 과학기술을 선도할 인재로 성장시키기 위해 최선의 노력을 다하고 있습니다.

- 컴퓨터공학과
- 멀티미디어공학과
- 기계공학과
- 자동차공학과
- 전기공학과
- 정보통신공학과
- 산업경영공학과



I. 2022학년도 수시모집 주요사항

1. 전형유형 및 모집인원(총 1,670명 선발)

구분	전형유형	전형명	모집인원
정원내	학생부위주(교과)	학생부교과(해람교과)	550
		학생부교과(지역교과)	226
		학생부교과(기회균형)	95
	학생부위주(종합)	학생부종합(해람인재)	345
		학생부종합(지역인재)	244
	실기위주	실기(일반)	100
실기(체육특기자)		5	
정원외	학생부위주(종합)	학생부종합(농어촌)	47
		학생부종합(특성화교)	15
		학생부종합(저소득)	38
		학생부종합(특수교육대상)	5
합계			1,670

2. 학생부위주(교과) 전형유형: 학생부 교과 성적(100%)으로 선발

- 기초 및 탐구교과목에 한하여 과목별 석차 등급에 단위수를 적용하여 선발

3. 학생부위주(종합) 전형유형: 단계별 전형으로 선발

- 1단계: 학생부(교과 및 비교과) 종합평가 100%, 3배수 선발(단, 치의예과 5배수 선발), 자기소개서 없음
- 2단계: 1단계 점수(80%) + 면접(20%)

4. 실기위주 전형유형

- 모집단위: 조형예술·디자인학과, 체육학과(일반, 체육특기자), 음악학과, 패션디자인학과
- 모집단위 별 전형요소 반영비율에 따라 선발

5. 수능 최저학력기준 미적용(단, 치의예과 최저학력기준 적용)

6. 전형유형을 달리하여 최대 3회까지 지원 가능

- 전형유형[학생부위주(교과), 학생부위주(종합), 실기위주]을 달리하여 정원내·외 구분 없이 총 3회 지원 가능
- 같은 전형에서 복수 지원 불가

☞ 지원가능 / 불가능 예시

구 분	지원 전형
지원 가능	학생부교과(해람교과) + 학생부종합(해람인재)
	학생부교과(지역교과) + 학생부종합(지역인재)
	학생부교과(해람교과) + 실기
	학생부종합(해람인재) + 실기
	학생부교과(지역교과) + 학생부종합(해람인재) + 실기
	학생부교과(해람교과) + 학생부종합(지역인재) + 실기
지원 불가능	학생부종합(해람인재) + 학생부종합(지역인재)
	학생부교과(해람교과) + 학생부교과(지역교과)

7. 구술·논술 고사 미실시

- 학생부종합 전형에 한하여 2단계에서 학교생활기록부 확인 수준의 면접 실시

8. 원서 접수 시 학생생활관 입사를 희망한 합격자는 전원 배정

본 「2022학년도 수시 모집요강(안)」의 내용은 한국대학교육협의회 심의 결과에 따라 변동될 수 있음. 최종 확정된 내용은 추후 발표되는 모집시기별 해당 「모집요강」 및 입학 홈페이지 참고



II. 모집단위별 모집인원

캠퍼스	대학	모집단위	교직과정	모집단위코드	입학정원	정원내						정원외					합계	
						학생부교과			학생부종합			학생부종합						
						해람교과	지역교과	기회균형	해람인재	지역인재	실기	소계	농어촌	특성화고	저소득	특수교육대상		소계
강릉캠퍼스	인문대학	국어국문학과	○	101	35	10	4	2	9	5		30	7		6	★	13	169
		영어영문학과	○	102	34	10	5	2	6	6		29				★		
		독어독문학과		103	18	4	4	2	3	4		17				★		
		중어중문학과	○	104	26	9	3	2	4	4		22				★		
		일본학과		105	26	3	1	2	10	4		20				★		
		철학과	○	106	25	8	2	2	5	4		21				★		
		사학과		107	21	7	3	2	3	2		17				★		
	소계			185	51	22	14	40	29		156	7		6		13	169	
	사회과학대학	경영학과	○	201	32	7	3	2	11	5		28	9	3	8	★	20	288
		회계학과		202	36	7	3	1	11	7		29				★		
		관광경영학과		203	44	26	3	1	6	5		41				★		
		경제학과		204	27	8	3	2	5	7		25				★		
		무역학과	○	205	29	12	3	2	5	4		26				★		
		국제통상학과		206	36	10	9	2		8		29				★		
		도시계획·부동산학과		207	35	11	3	2	7	6		29				★		
		법학과		208	30	7	2	2	14	5		30				★		
		자치행정학과		209	36	12	4	2	8	5		31				★		
	소계			305	100	33	16	67	52		268	9	3	8		20	288	
	자연과학대학	수학과		301	26	11	4	2	5	3		25	6		5	★	11	160
		정보통계학과		302	26	6	7	2	3	4		22				★		
		물리학과	○	303	22	7	3	2	5	4		21				★		
		생물학과	○	304	24	8	5	2	3	3		21				★		
		대기환경과학과		305	32	14	4	2	6	4		30				★		
		화학신소재학과	○	306	34	14	6	2	4	4		30				★		
	소계			164	60	29	12	26	22		149	6		5		11	160	
	생명과학대학	식품영양학과	○	401	31	10	4	2	5	5		26	8		7	★	16	239
		식품가공유통학과	○	402	27	10	4	2	5	5		26				★		
		해양식품공학과	○	403	33	13	7	2	5	4		31				★		
해양생태환경학과		○	404	33	10	4	2	7	5		28	★						
수산생명의학과		○	405	29	12	6	2	4	3		27	★						
해양생명과학과		○	406	31	9	7	2	6	5		29	★						
식물생명과학과		○	407	34	16	4	2	6	3		31	★						
환경조경학과			408	31	8	2	2	7	6		25	1				★		
소계			249	88	38	16	45	36		223	8	1	7		16	239		

캠퍼스	대학	모집단위	교직과정	모집단위코드	입학정원	정원내						정원외					합계		
						학생부교과			학생부종합			실기	소계	학생부종합				소계	
						해람교과	지역교과	기회균형	해람인재	지역인재	농어촌			특성화고	저소득	특수교육대상			
																			농어촌
강릉캠퍼스	공과대학	전자공학과	○	501	79	27	11	2	17	12		69	5	1	5	★	13	186	
		세라믹신소재공학과		502	29	10	4	2	5	4		25							★
		신소재금속공학과	○	503	31	13	4	2	4			23							★
		토목공학과	○	504	39	19	6	2	3	3		33				2			★
		생명화학공학과	○	505	30	12	3	2	3	3		23							★
	소계					208	81	28	10	32	22	173	5	3	5		13	186	
	예술체육대학	조형예술·디자인학과	미술		601	52	5			5	1	12	23						137
			도자디자인		602								11	11					
			섬유디자인		603								13	13					
		체육학과	일반		604	40						30	30						
			체육특기자		605								5	5					
		음악학과	피아노	성악	○	606	29						11	11					
				관현악		607								4	4				
				작곡		608								11	11				
						609								3	3				
		패션디자인학과		610	29	6	3	2	6	4	5	26							
	소계					150	11	3	2	11	5	105	137					137	
	치과대학	치의예과		701	40			2	12	6		20	2					2	53
치위생학과			702	30	12	8	2	5	3		30	1					1		
소계					70	12	8	4	17	9	50	3				3			
강릉캠퍼스 총계					1,331	403	161	74	238	175	105	1,156	38	7	31	0	76	1,232	
원주캠퍼스	보건복지대학	유아교육과		801	60	18	9	2	13	10		52						155	
		간호학과	○	802	75	14	6	2	17	6		45		1			1		
		사회복지학과		803	34	9	5	2	8	5		29	1		★	1			
		다문화학과		804	30	9	4	2	6	5		26	1		★	1			
	소계					199	50	24	8	44	26	152	2		1		3		
	과학기술대학	컴퓨터공학과	○	901	73	23	10	2	18	12		65					★	278	
		멀티미디어공학과		902	36	9	5	1	10	5		30					★		
		전기공학과		905	34	7	6	2	5	5		25							
		정보통신공학과		906	31	15	3	2	5	3		28	7	8	6				
		기계공학과		903	59	19	8	2	12	9		50					★		
자동차공학과			904	35	13	4	2	5	4		28					★			
산업경영공학과			907	35	11	5	2	8	5		31					★			
소계					303	97	41	13	63	43	257	7	8	6		21			
원주캠퍼스 총계					502	147	65	21	107	69	409	9	8	7		24	433		
합계					1,833	550	226	95	345	244	105	1,565	47	15	38	5	105	1,670	

- 한국대학교육협회의 대학입학전형시행계획 승인사항에 따라 수시 모집인원은 변경될 수 있음
- 유아교육과는 일반대학 교육과로서 전공 교과목 및 교직 교과목을 모두 이수할 경우 유치원 정교사 2급자격증이 발급됨
- 토목공학과는 한국공학인증교육원(ABEEK)의 인증을 획득하여 공학교육인증 프로그램을 운영하고 있으며 단일인증제를 시행하고 있음
- 치의예과는 「고등교육법」 제11조의2에 따라 한국치의학교육평가원의 인증을 받음.(인증기간 2020년 3월~2024년 2월)
- 간호학과는 「고등교육법」 제11조의2에 따라 한국간호교육평가원의 인증을 받음.(인증기간 2021년 6월~2026년 6월)
- 수시 정원의 전형 중 모집인원이 단과대학별로 표시된 통합선발의 경우 단과대학별 전체 지원자의 성적순으로 합격자를 선발하며, 선발인원은 모집단위별 입학정원(농어촌 10%, 특성화고 10%, 저소득 20%, 특수교육대상 제한 없음)을 초과할 수 없음
- 수시 정원내 전형의 미충원 인원은 정시 정원내 전형의 해당 모집단위 인원내에 이월하여 선발
- 수시 정원외 전형(특수교육대상 제외)의 미충원 인원은 정시 정원외 전형(㉠군)으로 이월하여 선발

III. 전형일정

구분	일정	장소	비고
원서접수	2021. 9. 10.(금) ~ 9. 14.(화) 18:00	인터넷 원서접수	· 원서접수대행사를 통해 접수 · 구체적 사항은 추후 대학 홈페이지 에서 안내
제출서류 도착기한	2021. 9. 17.(금) 18:00 (우체국 접수 소인분까지 유효)	제출주소: (우)25457, 강원도 강릉시 죽헌길 7 강릉원주대학교 입학과	· 방문 또는 등기우편으로 제출 (기한 내 미제출 시 입학사정 대상에서 제외)
대학 포함 면접	1단계 합격자 발표 (면접대상자)	2021. 11. 3.(수)	· 개별통지 하지 않음 · 입학 홈페이지
	면접	(정원내) 2021. 11. 20.(토) ~ 11. 21.(일) (정원외) 2021. 11. 5.(금) ~ 11. 9.(화)	· 학생부종합 전형에 한함 · 전형별 모집단위별 면접일은 추후 홈페이지 공지
실기고사	2021. 10. 16.(토)	대학 홈페이지 장소 안내	· 일정 변경될 수 있음 (변경 시 홈페이지 게시)
합격자 발표	2021. 12. 16.(목) 이전	대학 홈페이지	· 개별통지 하지 않음 · 입학 홈페이지
합격자 등록기간	2021. 12. 17.(금) ~ 12. 20.(월) 16:00	대학 홈페이지	· 합격자 등록페이지
미등록 총원 합격자 발표	2021. 12. 21.(화) ~ 12. 27.(월) 21:00	대학 홈페이지	· 개별통지 하지 않음 · 미등록 총원합격자 차수별로 발표 기간을 홈페이지에 공지
미등록 총원 합격자 등록기간	2021. 12. 21.(화) ~ 12. 28.(화) 16:00	대학 홈페이지	· 합격자 등록페이지 · 미등록 총원합격자 차수별로 등록 기간을 홈페이지에 공지
합격자 최종 등록금 납부	2022. 2. 9.(수) ~ 2. 11.(금) 16:00	전국 금융기관	· 대학 홈페이지에서 납입금 고지서 출력 후 가상계좌로 납부

※ 위 일정은 대학 사정에 따라 변경될 수 있으며, 변경사항이 있는 경우 입학안내 홈페이지에 게재하오니
전형기간 중 수시로 확인하시기 바람

※ 합격자는 반드시 대학 입학안내 홈페이지 합격자 등록시스템을 통하여 등록절차를 완료(등록금이
'0원'인 합격자포함)하여야 하며, 기간 내 등록신청을 하지 않았을 경우 미등록자로 합격을 취소함

IV. 전형유형별 선발방법

1. 학생부위주(교과)

가. 공통사항

(1) 전형요소별 반영비율 및 배점

학년별 반영비율(%)			학생부요소별 반영 여부		총점
1학년	2학년	3학년	교과	비교과	
	100		○	×	1,000

(2) 반영교과

가) 학생부에 교과영역(기초·탐구) 구분이 있는 졸업(예정)자의 반영교과

전형명	학년별 반영비율(%)			교과영역	교과(군)	반영 방법
	1학년	2학년	3학년			
학생부교과(해람교과) 학생부교과(지역교과) 학생부교과(기회균형)	100 (졸업예정자는 3학년 1학기까지 성적을 반영하며, 졸업생은 전 학년 성적을 반영)			기초	국어 수학 영어 한국사	석차등급 (1~9)·단위수 적용
				탐구	사회 (역사/도덕 포함) 과학	

나) 학생부에 교과영역(기초·탐구) 구분이 없는 졸업자의 반영교과

- 국어, 수학, 영어, 한국사, 사회(역사/도덕 포함), 과학교과(군)

(3) 교과성적 산출

가) 기초 및 탐구교과목에 한하여 과목별 석차등급 점수에 단위수 적용

- 석차등급에 따른 점수

석차등급	1	2	3	4	5	6	7	8	9
점수	100	95	90	85	80	75	70	65	60

나) 점수 산출 방법(총점): $\frac{\sum(\text{석차등급점수} \times \text{단위수})}{\sum(\text{단위수})} \times 10 + \text{가산점}^*$

* 진로선택과목 성취도에 따른 가산점: 취득점수**의 3%('A' 3개) / 취득점수의 2%('A' 2개)

** 취득점수: $\{\sum(\text{석차등급점수} \times \text{단위수}) \div \sum(\text{단위수})\} \times 10$

※ 가산점을 반영하여 총점이 1,000점 이상일 경우 1,000점으로 함

※ 총점은 소수점 둘째 자리에서 반올림하여 소수점 첫째 자리까지 반영

※ 점수 배점: 최고점 1,000점, 최저점 600점 *실질 반영 비율 = 40%

※ 기타 명시하지 않은 사항은 대학입학전형관리위원회의 결정에 따름

예외사항 처리 기준

- 기초 및 탐구 영역 중 석차등급으로 표시된 과목의 총이수 단위수가 100 미만인 경우 성취도 (A, B, C, D, E), 이수, P, • (방점)으로 기재된 과목 반영 방법

반영기준		석차등급 이외 평가 과목 반영점수	
석차등급(1~9)이 표시된 과목의 이수단위의 합	100단위 미만인 경우	5등급 (부여범위: 100-석차등급 과목단위수 합)	80점
	100단위 이상인 경우	반영하지 않음	

- 기초 및 탐구 영역 중 학생이 이수한 반영과목의 단위수 합(석차 등급 과목, 성취도 기재 과목 등 불문)이 **100단위 미만**인 경우 100단위 미만 단위수는 석차등급 9등급(60점)을 적용하여 반영

** 점수 산출 예시 **

구 분	기초 및 탐구과목				기준단위 (C)	반영방법
	전체이수 단위(A)	등급표시 이수 단위(B)	석차등급 이외 이수단위(A-B)	C-A		
A 수험생	110단위	110단위	0단위			전체이수 110단위(B) 반영
B 수험생	110단위	80단위	30단위		100단위	80단위: 표시등급 반영 20단위(C-B): 5등급반영
C 수험생	70단위	60단위	10단위	30단위	100단위	60단위: 표시등급 반영 10단위(A-B): 5등급 반영 30단위(C-A): 9등급 반영

※ "예시1" A수험생이 이수한 기초 및 탐구과목 단위 수의 합이 총 110단위이고, 석차등급이 숫자(1~9)로 표시된 기초 및 탐구과목 단위수의 합도 110단위인 경우 **모든 석차등급에 따른 점수를 반영함**

※ "예시2" B수험생이 이수한 기초 및 탐구과목 단위 수의 합이 총 110단위이고, 석차등급이 숫자(1~9)로 표시된 기초 및 탐구과목 단위수 합이 80, 성취도(A,B,C,D,E), 이수, P, • (방점)으로 표시된 기초 및 탐구과목 단위수가 30라고 가정할 때 B수험생의 학생부 교과영역 반영방법은 80단위에 대해서는 석차등급에 따른 점수를, 20단위(100단위-80단위)에 대해서는 5등급(80점)을 반영하고, 나머지는 반영하지 않음

※ "예시3" C수험생이 이수한 기초 및 탐구과목 단위 수가 총 70단위이고, 석차등급이 숫자(1~9)로 표시된 기초 및 탐구과목 단위수가 60, 성취도(A,B,C,D,E), 이수, P, • (방점)으로 표시된 기초 및 탐구과목 단위수가 10라고 가정할 때 C수험생의 학생부 교과영역 반영방법은 60단위에 대해서는 석차등급에 따른 점수를, 10단위에 대해서는 5등급(80점)을 반영하고, 나머지 30단위는 9등급(60점)을 적용하여 반영함

- 2007년 2월 이전 졸업자로서 과목별 석차가 표기된 경우

과목별 석차백분율	4%이하	4%초과 11%이하	11%초과 23%이하	23%초과 40%이하	40%초과 60%이하	60%초과 77%이하	77%초과 89%이하	89%초과 96%이하	96%초과 100%이하
석차등급	1	2	3	4	5	6	7	8	9
점수	100	95	90	85	80	75	70	65	60

※ 과목별 석차백분율=[(과목별 석차+(동석차 인원수-1)/2)÷재적수]×100

• 2007년 2월 이전 졸업자로서 평어만 표기된 경우

평어	수	우	미	양	가
석차등급	3	5	6	8	9
점수	90	80	75	65	60

• 검정고시 출신자

검정고시 성적	100점	99~97점	96~94점	93~91점	90~85점	84~75점	75점 미만
석차등급	3	4	5	6	7	8	9
점수	90	85	80	75	70	65	60

※ 반영과목: 검정고시 필수과목 반영

※ 과목별 단위수: 국어·수학·영어 교과목의 단위수는 각 3단위, 그외 교과목의 단위수는 각 2단위

※ 기타 명시하지 않은 사항은 대학입학전형관리위원회 결정에 따름

• 국외고 출신자

취득성적	A ⁺	A, A ⁻	B ⁺	B, B ⁻	C ⁺	C, C ⁻	D ⁺	D, D ⁻	E, F
		A	B	B	C	C	D	D	E, F
	97이상	96~90	89~87	86~80	79~77	76~70	69~67	66~60	60미만
석차등급	1	2	3	4	5	6	7	8	9
점수	100	95	90	85	80	75	70	65	60

※ 반영과목: 이수한 전 과목 반영(성적이 없는 과목 제외)

※ 과목별 단위수: 단위수가 없는 경우 1단위 적용

※ 학기와 년 단위 점수 함께 표시: 년 단위 점수 적용

※ 정규학기(1학기, 2학기)만 반영(계절학기 제외)

※ 기타 명시하지 않은 사항은 대학입학전형관리위원회의 결정에 따름

(4) 대학수학능력시험 최저학력기준: 없음 (단, 치의예과 적용)

수능 최저학력 기준	· 전 모집단위 미적용(단, 치의예과 제외)			
	· 치의예과			
	전형유형	전형명	합산등급(이내)	반영영역
학생부교과	기회균형	6	· 국어(선택과목: 화법과 작문, 언어와 매체 중 택 1) · 수학(선택과목: 확률과 통계, 미적분, 기하 중 택 1) · 영어 · 과학탐구(우수 1과목) 위 4개 영역 중 3개 영역(수학 필수)	

(5) 제출서류

대 상 자	제 출 서 류	비 고
<ul style="list-style-type: none"> · 2014년 2월 ~ 2022년 2월 졸업(예정)자 중 <ul style="list-style-type: none"> - 학생부 온라인 제공 비동의자 - 학생부 온라인 시스템 미설치교 · 2014년 1월 이전 졸업자 	<ul style="list-style-type: none"> · 학교생활기록부 사본 1부 	서류 발급일 2021. 9. 10. 이후
<ul style="list-style-type: none"> · 검정고시 출신자 (해람교과 및 기회균형 중 저소득, 국가보훈대상자) 	<ul style="list-style-type: none"> · 검정고시 합격증명서 1부(온라인 제공 동의시 제출 불필요) · 검정고시 성적증명서 1부(온라인 제공 동의시 제출 불필요) 	
<ul style="list-style-type: none"> · 그 외 법령에 따라 고등학교 졸업 동등 이상의 학력이 있다고 인정된자(국외고 졸업(예정)자) (해람교과 및 기회균형 중 저소득, 국가보훈대상자) 	<ul style="list-style-type: none"> · 국외고 전 학년 성적증명서 1부 · 국외고 졸업(예정)증명서 1부 · 국내고 학교생활기록부(국내고 1학기 이상 재학한 경우) 1부 	

※ 국외고 졸업(예정)자 제출 서류

국외고 성적증명서, 졸업(예정) 증명서

- ① 지원자가 재학한 학교 소재 국가의 고교 성적증명서 및 졸업(예정)증명서에 대한 아포스티유 확인서 또는 영사확인서 제출 (사본제출 가능)
- ② 중국 내 학력 취득자의 경우, 중국교육부 학력 및 학위인증센터(www.cdgd.edu.cn)에서 발행하는 학력 및 학위 인증보고서를 통해서도 제출 가능(영사확인 대체 가능)
 - ※ 단, 「재외국민의 교육지원 등에 관한 법률」제5조, 동법 시행규칙 제2조, 제3조에 의거 재외국민에게 「초·중등교육법」의 규정에 따른 학교교육을 실시하기 위해 교육부장관의 승인을 받아 설립·운영되는 교육기관에 재학한 재외국민은 제외
- ③ 한국어, 영어를 제외한 외국어로 된 서류는 한국어 또는 영어 번역(공증)을 반드시 첨부하여야 함

나. 전형별 지원자격 및 제출서류

(1) 세부 전형별 지원자격

전형유형	지원자격	수능최저 학력기준	
정 원 내 학 생 부 교 과 기 회 균 형	해람 교과	국내 고등학교 졸업(예정)자로서 학교생활기록부가 있는 자 또는 검정고시 출신자 등 법령에 의하여 이와 동등 이상의 학력이 있다고 인정되는 자	없음
	지역 교과	입학 시부터 졸업 시까지 강원지역 고등학교 졸업(예정)자로서 학교생활기록부가 있는 자	없음
		【저소득】 국내 고등학교 졸업(예정)자로서 학교생활기록부가 있는 자 또는 검정고시 출신자 등 법령에 의하여 이와 동등 이상의 학력이 있다고 인정되는 자로 아래의 자격요건 중 하나를 만족하는 자 ① 「국민기초생활보장법」제2조 제1호에 따른 수급권자, 제2호에 따른 수급자 ② 「국민기초생활보장법」제2조 제10호에 따른 차상위계층 ③ 「한부모가족지원법」제5조 또는 제5조의2에 따른 지원 대상자	없음 (단, 치의예과 수능최저 있음)
		【농·어촌】 국내 고등학교 졸업(예정)자로서 학교생활기록부가 있는 자로 아래 ① 또는 ②의 조건 중 하나를 만족하는 자 ① 「지방자치법」제3조에 따른 읍·면 또는 「도서·벽지 교육진흥법」 제2조에 따른 도서·벽지 지역에 소재하는 중학교 및 고등학교에서 1학년 입학일부터 졸업일까지 전 교육과정을 이수하고 동일기간 동안 본인 및 부모 모두가 농어촌지역 또는 도서·벽지 지역에 함께 거주한 자 (유형 I) ② 「지방자치법」제3조에 따른 읍·면 또는 「도서·벽지 교육진흥법」 제2조에 따른 도서·벽지 지역에 소재하는 초등학교, 중학교 및 고등학교의 전 교육과정을 이수하고 본인이 농어촌 지역 또는 도서·벽지 지역에 거주한 자 (유형 II)	
		※ 검정고시출신자, 특수목적고 출신자 제외 ※ 고교졸업 이후 또는 재학 중 읍·면이 동으로 행정구역이 개편된 경우 동을 읍·면으로 보아 자격을 부여 ※ 부 또는 모가 사망, 이혼 사유에 해당하는 경우에도 지원 가능 ※ 부모가 이혼한 경우에는 법률상의 이혼일 이후부터 친권자의 주소지를 기준으로 함 ※ 부모 중 일방이 사망·실종된 경우에는 법률상의 사망일 또는 실종일 이후부터 생존하는 부 또는 모를 기준으로 하고, 쌍방이 사망·실종된 경우에는 실종일 또는 사망일 이후부터 지원자의 주민등록을 기준으로 함 ※ 입양한 양자의 경우에는 법률상의 입양일부터 친권이 있는 양부모를 기준으로 하되, 친권과 양육권이 서로 경합될 때에는 양육권을 우선으로 함	
	【국가보훈대상자】 국내 고등학교 졸업(예정)자로서 학교생활기록부가 있는 자 또는 검정고시 출신자 등 법령에 의하여 이와 동등 이상의 학력이 있다고 인정되는 자로서 「국가보훈기본법」 제3조 제2호에 따른 국가보훈대상자로서 국가보훈 관계 법령에 따른 교육지원 대상자		
	【서해 5도 학생】 국내 고등학교 졸업(예정)자로서 학교생활기록부가 있는 자로 아래 ① 또는 ②의 조건 중 하나를 만족하는 자 ① 서해 5도에서 친권자 또는 후견인과 함께 거주하면서 서해 5도에 설립된 중학교 및 고등학교의 모든 교육과정을 이수한 자 ② 서해 5도에 거주하면서 서해 5도에 설립된 초등학교, 중학교 및 고등학교의 모든 교육과정을 이수한 자		

(2) 학생부교과(기회균형) 제출서류

구 분	제출서류	비 고
· 국가보훈대상자	- 대학입학전형대상자 증명서 1부(국가보훈처 발행) - 가족관계증명서 1부	서류 발급일 2021. 9. 10. 이후
· 농·어촌, 저소득	- 정원 외 학생부종합(농어촌), 학생부종합(저소득) 제출서류와 동일 (P.19 참조)	
· 서해 5도 학생	- 초등학교, 중학교 학교생활기록부 사본 1부 - 주민등록초본 1부 (주소지 변동사항이 기재된 것) - 부모 주민등록초본 (주소지 변동사항이 기재된 것)	

- 제출기간: 2021. 9. 17.(금) 18:00(우체국 접수 분까지 유효)
- 제출처: (우)25457, 강원도 강릉시 죽헌길 7 강릉원주대학교 입학본부 입학과
- 연락처: [전화] 033-640-2739~41, [팩스] 033-640-2079



2. 학생부위주(종합)

가. 공통사항

(1) 전형요소별 반영 비율 및 배점

단계	전형요소별 반영비율(%) [실질 반영비율(%)]		총 점	비고
	학생부	면접		
1단계 (서류평가 100%)	100 [40]	-	800	· 1단계: 3배수 선발 (단, 치의예과 5배수 선발) · 자기소개서 없음
2단계 (1단계 점수 80%+ 면접 20%)	80 [32]	20 [20]	1,000	· 학교생활기록부 확인면접 - 면접을 통하여 발전가능성, 인성, 전공 관심도 등을 종합 평가 - 지원자의 학교생활기록부를 바탕으로 개별면접질문 도출 ※ 면접 평가 결과 과락에 해당하는 점수를 부여받을 경우 불합격 처리

- 검정고시 출신자 등 법령에 따라 같은 수준 이상의 학력이 있다고 인정된 자의 경우 검정고시 성적과 최근 3년(2019~2021년) 동안의 봉사활동, 진로활동, 독서활동 등의 실적으로 평가함 (학교생활기록부 대체서식[공통서식4] 또는 청소년생활기록부 제출)
- 학생부 대체 서식 작성 시 부모(친인척포함) 직업기재 금지 “기재 시 감점 및 불합격 처리”
- 1단계 총점의 최고점은 800점이며, 최저점은 480점 *실질반영비율 = 40%
- 2단계 총점의 최고점은 1,000점이며, 최저점은 480점 *실질반영비율 = 52%

(2) 학생부 평가항목 및 반영 배점

평가항목	인재상	평가요소	반영비율 (반영점수)	반영점수 합계
발전가능성	창(創):창의도전	① 창의적체험활동상황* ② 수상경력(비교과) ③ 독서활동상황	25% (200)	800
인성	통(通):소통협력	① 행동특성및종합의견* ② 출결상황, 수상경력(인성) ③ 독서활동상황	20% (160)	
학업역량	기(基):자기주도	① 교과학습발달상황* ② 수상경력(교과) ③ 독서활동상황	25% (200)	
전공관심도	모집단위인재상	① 전공별 관련 교과목 및 요구역량 ② 학과별 선발 목표에 맞추어 종합평가	30% (240)	

* 가장 중요한 평가지표

(3) 면접 평가항목 및 반영 배점

평가항목	평가지표	반영비율 (반영점수)	반영점수 합계
발전가능성	· 구체적인 목표의식과 지적 호기심을 가지고 학업성취를 위한 노력을 하였는가 · 학교교육과정과 학교활동에 자기주도적으로 참여하여 성취한 경험이 있는가	25% (50)	200
인성	· 공동체 의식과 공감능력 등 사회요구역량을 갖춘 인재인가 · 배려·나눔·협력·갈등관리 능력 등 올바른 가치관을 지니고 있는가	30% (60)	
전공관심도	· 모집단위에 대한 열정과 관심, 구체적인 목표의식을 가지고 있는가 · 관심분야에 대한 잠재력과 기초역량을 가지고 있는가	45% (90)	

※ 면접 시 유의사항

항목	내용
블라인드 면접 사항	· 수험생 이름, 수험번호, 출신고교 등 인적·학적사항 전체를 비공개함 · 부모(친인척 포함)의 실명 및 사회·경제적 지위를 나타낼 수 있는 직업명, 직장명, 직위명 등 노출 금지 · 교복 등 학교명을 알 수 있는 의복 착용 금지
면접 시 공개 불가 사항	· 공인어학성적, 수학·과학·외국어 교과에 대한 교외수상실적 등 고교 교육과정을 벗어나는 경험에 대한 내용 · 외국 거주 경험 및 이로 인한 경험
기타	· 교복착용 등 학교명을 알 수 있는 의복 착용자의 경우 대체복 착용 후 면접 · 수험번호 순서가 아닌 면접 가번호 순서로 면접 실시 · 면접위원 2명, 면접대상자 1명, 면접시간 10분 이내

(4) 대학수학능력시험 최저학력기준: 없음 (단, 치의예과 적용)

수능 최저학력 기준	· 전 모집단위 미적용(단, 치의예과 제외)			
	· 치의예과			
	전형유형	전형명	합산등급 (이내)	반영영역
	학생부종합	해람인재	5	· 국어(선택과목: 화법과 작문, 언어와 매체 중 택 1) · 수학(선택과목: 확률과 통계, 미적분, 기하 중 택1) · 영어 · 과학탐구(우수 1과목) 위 4개 영역 중 3개 영역(수학 필수)
지역인재		6		
농어촌		6		

(5) 공통 제출서류

대 상 자	제 출 서 류	비 고
<ul style="list-style-type: none"> · 2014년 2월 ~ 2022년 2월 졸업(예정)자 중 - 학생부 온라인 제공 비동의자 - 학생부 온라인 시스템 미설치교 · 2014년 1월 이전 졸업자 	<ul style="list-style-type: none"> · 학교생활기록부 사본 1부 	
<ul style="list-style-type: none"> · 검정고시 출신자 (해람인재 및 저소득, 특수교육대상자) 	<ul style="list-style-type: none"> · 검정고시 합격증명서 1부(온라인 제공 동의시 제출 불필요) · 검정고시 성적증명서 1부(온라인 제공 동의시 제출 불필요) 	<p>중 택1</p>
	<ul style="list-style-type: none"> · 학교생활기록부 대체서식 1부 [공통서식4] · 청소년 생활기록부 1부 [전국 학교밖 청소년 지원센터 (꿈드림센터 신청 발급)] 	
<ul style="list-style-type: none"> · 그 외 법령에 따라 고등학교 졸업 동등 이상의 학력이 있다고 인정된 자(국외고 졸업(예정)자) (해람인재 및 저소득, 특수교육대상자) 	<ul style="list-style-type: none"> · 국외고 전 학년 성적증명서 1부 · 국외고 졸업(예정)증명서 1부 · 학교생활기록부 대체서식 1부 · 국내고 학교생활기록부 (국내고 1학기 이상 재학한 경우) 1부 	

※ 국외고 졸업(예정)자 제출 서류

국외고 성적증명서, 졸업(예정) 증명서

- ① 지원자가 재학한 학교 소재 국가의 고교 성적증명서 및 졸업(예정)증명서에 대한 아포스티유 확인서 또는 영사확인서 제출(사본제출 가능)
- ② 중국 내 학력 취득자의 경우, 중국교육부 학력 및 학위인증센터(www.cdgd.edu.cn)에서 발행하는 학력 및 학위 인증보고서를 통해서도 제출 가능(영사확인 대체 가능)
 - ※ 단, 「재외국민의 교육지원 등에 관한 법률」제5조, 동법 시행규칙 제2조, 제3조에 의거 재외국민에게 「초·중등교육법」의 규정에 따른 학교교육을 실시하기 위해 교육부장관의 승인을 받아 설립·운영되는 교육기관에 재학한 재외국민은 제외
- ③ 한국어, 영어를 제외한 외국어로 된 서류는 한국어 또는 영어 번역(공증)을 반드시 첨부하여야 함

나. 세부전형별 지원자격 및 제출서류

(1) 세부전형별 지원자격

전형유형		지원자격	수능최저 학력기준
정원 내	학생부 종합	<p>해람인재</p> <p>국내 고등학교 졸업(예정)자로서 학교생활기록부가 있는 자 또는 검정고시 출신자 등 법령에 의하여 이와 동등 이상의 학력이 있다고 인정되는 자</p>	치의예과만 있음
	지역인재	입학 시부터 졸업 시까지 강원지역 고등학교 졸업(예정)자로서 학교생활기록부가 있는 자	치의예과만 있음
정원 외	학생부 종합	<p>농어촌</p> <p>국내 고등학교 졸업(예정)자로서 학교생활기록부가 있는 자로 아래 ① 또는 ②의 조건 중 하나를 만족하는 자 ① 「지방자치법」 제3조에 따른 읍·면 또는 「도시·벽지 교육진흥법」 제2조에 따른 도시·벽지 지역에 소재하는 중학교 및 고등학교에서 1학년 입학일부터 졸업일까지 전 교육과정을 이수하고 동일기간 동안 본인 및 부모 모두가 농어촌지역 또는 도시·벽지 지역에 함께 거주한 자 (유형 I) ② 「지방자치법」 제3조에 따른 읍·면 또는 「도시·벽지 교육진흥법」 제2조에 따른 도시·벽지 지역에 소재하는 초등학교, 중학교 및 고등학교의 전 교육과정을 이수하고 본인이 농어촌 지역 또는 도시·벽지 지역에 거주한 자 (유형 II)</p> <p>※ 검정고시출신자, 특수목적고 출신자 제외 ※ 고교졸업 이후 또는 재학 중 읍·면이 동으로 행정구역이 개편된 경우 동을 읍·면으로 보아 자격을 부여 ※ 부모는 모가 사망, 이혼 사유에 해당하는 경우에도 지원 가능 ※ 부모가 이혼한 경우에는 법률상의 이혼일 이후부터 친권자의 주소지를 기준으로 함 ※ 부모 중 일방이 사망·실종된 경우에는 법률상의 사망일 또는 실종일 이후부터 생존하는 부모를 기준으로 하고, 쌍방이 사망·실종된 경우에는 실종일 또는 사망일 이후 부터 지원자의 주민등록을 기준으로 함 ※ 입양한 양자의 경우에는 법률상의 입양일부터 친권이 있는 양부모를 기준으로 하되, 친권과 양육권이 서로 결합될 때에는 양육권을 우선으로 함</p>	치의예과만 있음
		<p>특성화고</p> <p>「초·중등교육법 시행령」 제91조제1항에 따른 특성화고등학교(자연현장실습 등 체험위주의 교육을 전문으로 실시하는 고등학교 제외) 및 특성화고에서 제공하는 것과 같은 교육과정으로 운영되는 학과가 있는 일반고(종합고) 졸업(예정)자로서 학교생활기록부가 있는 자로 아래 ① 또는 ②의 조건 중 하나를 만족하는 자 ① 대학이 지정한 지원가능 모집단위에 해당되는 동일계열 인정 고교 기준학과를 이수한 자 ② 고교의 기준학과가 대학의 기준학과와 다르더라도 대학의 모집단위와 관련된 전문교과를 30단위 이상 이수한 자</p> <p>※ 종합고의 일반고 교육과정 졸업(예정)자, 산업수요 맞춤형고(마이스터고) 졸업(예정)자는 지원할 수 없음</p>	없음
	저소득	<p>국내 고등학교 졸업(예정)자로서 학교생활기록부가 있는 자 또는 검정고시 출신자 등 법령에 의하여 이와 동등 이상의 학력이 있다고 인정되는 자로 아래의 자격요건 중 하나를 만족하는 자 ① 「국민기초생활보장법」 제2조 제1호에 따른 수급권자, 제2호에 따른 수급자 ② 「국민기초생활보장법」 제2조 제10호에 따른 차상위계층 ③ 「한부모가족지원법」 제5조 또는 제5조의2에 따른 지원 대상자</p>	없음
	특수교육 대상	국내 고등학교 졸업(예정)자로서 학교생활기록부가 있는 자 또는 검정고시 출신자 등 법령에 의하여 이와 동등 이상의 학력이 있다고 인정된 자로 「장애인복지법」 제32조에 의하여 장애인으로 등록이 되어 있는 자	없음

(2) 세부전형별 제출서류

구 분	제 출 서 류 명	비 고
학생부종합 (농어촌)	<ul style="list-style-type: none"> · 중학교 입학일부터 고등학교 졸업일까지 해당지역에서 부모와 거주하면서 소재 학교에 다닌 학생 (1유형) <ul style="list-style-type: none"> - 농어촌학생전형 지원 확인서(대학 서식) 1부 - 중학교 학교생활기록부 사본 1부 - 주민등록초본(주소지 변동사항이 기재된 것) 부·모 및 학생 총 3부 - 주민등록등본 또는 가족관계증명서 1부 - 부모 사망 시에는 주민등록등본 1부 + 가족관계증명서 1부 - 부모 이혼 시에는 주민등록등본 1부 + 혼인관계증명서 1부 + 기본증명서(상세) 1부 · 초등학교, 중학교 및 고등학교의 모든 교육과정을 해당지역에서 거주하면서 이수한 학생 (2유형) <ul style="list-style-type: none"> - 농어촌학생전형 지원 확인서(대학 서식) 1부 - 초등학교, 중학교 학교생활기록부 사본 1부 - 학생 주민등록초본(주소지 변동사항이 기재된 것) 1부 <p>※ 졸업 예정인 합격자는 고등학교 졸업일까지 지원자격을 유지해야 함, 자격 확인을 위하여 최종 등록 후 위 서류를 재제출 하여야 함. (제출 일정은 추후 공고)</p>	
학생부종합 (특성화고)	<ul style="list-style-type: none"> · 교과의 기준학과가 대학기준학과와 다르더라도 대학의 모집단위와 관련된 전문교과를 30단위 이상 이수한 경우 <ul style="list-style-type: none"> - 학교생활기록부 사본 1부(모집단위와 관련된 전문교과 표시) - 특성화고교졸업자전형 지원확인서(대학 서식) 	
학생부종합 (저소득)	<ul style="list-style-type: none"> · 기초생활수급(권)자 <ul style="list-style-type: none"> - 지방자치단체에서 발급한 증명서(수급자 증명서) 1부 - 주민등록등본 또는 가족관계증명서(자녀확인용) 1부 · 차상위계층 <ul style="list-style-type: none"> - 차상위본인부담경감대상자 증명서 1부 - 장애수당 대상자 확인서 1부 - 장애인연금 수급자 확인서 1부 - 자활근로자 확인서 1부 - 차상위계층 확인서 1부 · 한부모 가족 지원 대상자 <ul style="list-style-type: none"> - 한부모가족증명서 1부 	
학생부종합 (특수교육대상)	<ul style="list-style-type: none"> · 담임교사 소견서(해당자에 한함) 1부 · 장애인증명서 또는 장애인등록증 사본 1부 	

※ 서류 발급일 (2021.9.10. 이후), 서류 미제출자는 입학사정에서 제외함

제출기간: 2021. 9. 17.(금) 18:00(우체국 접수 분까지 유효)
 제 출 처: (우)25457, 강원도 강릉시 죽헌길 7 강릉원주대학교 입학본부 입학과
 연 락 처: [전화] 033-640-2739~41, [팩스] 033-640-2079

(3) 학생부종합(특성화고) 전형 동일계열 인정 고교 기준학과

모 집 단 위	기준학과 및 동일 계열 교과			
	2015개정 교육과정 이전		2015개정 교육과정	
	동일 계열 교과	교육과정의 기준학과명	동일 계열 교과	교육과정의 기준학과명
· 경영학과 · 회계학과	상업정보계열	경영정보과, 회계정보과, 무역정보과, 유통정보과, 금융정보과, 정보처리과, 콘텐츠개발과, 전자상거래과, 상업디자인과, 관광경영과	경영 금융 정보 통신	경영 사무과, 재무 회계과 유통과, 금융과, 판매과 정보컴퓨터과
	농생명산업계열	농산물유통정보과	농림 수산 해양 경영 금융	농업과 유통과
	수산해운계열	해양생산과, 수산양식과, 자영수산과, 항만물류과, 해양정보과	농림 수산 해양	해양생산과, 수산양식과
· 관광경영학과	상업정보계열	경영정보과, 회계정보과, 무역정보과, 유통정보과, 금융정보과, 정보처리과, 콘텐츠개발과, 전자상거래과, 상업디자인과, 관광경영과	경영 금융	경영·사무과, 재무 회계과 유통과, 금융과, 판매과
	가사·실업계열	조리과, 관광과	음식 조리 미용·관광·레저 농림·수산 해양	조리·식음료과 관광·레저과 해양레저과
	농생명산업계열	식품가공과, 환경 관광농업과	식품가공	식품가공과
· 경제학과	상업정보계열	경영정보과, 회계정보과, 무역정보과, 유통정보과, 금융정보과, 정보처리과, 콘텐츠개발과, 전자상거래과, 상업디자인과, 관광경영과	경영 금융	경영 사무과, 재무 회계과 유통과, 금융과, 판매과
	농생명산업계열	농산물유통정보과	농림 수산 해양 경영 금융	농업과 유통과
	수산해운계열	항만물류과	선박 운항	항해과
· 무역학과	상업정보 계열	경영정보과, 회계정보과, 무역정보과, 유통정보과, 금융정보과, 정보처리과, 콘텐츠개발과, 전자상거래과, 상업디자인과, 관광경영과	경영 금융	경영 사무과, 재무 회계과 유통과, 금융과, 판매과
	수산·해운 계열	항만물류과, 해양정보과	선박 운항	항해과
· 국제통상학과	상업정보 계열	경영정보과, 회계정보과, 무역정보과, 유통정보과, 금융정보과, 정보처리과, 콘텐츠개발과, 전자상거래과, 상업디자인과, 관광경영과	경영 금융	경영 사무과, 재무 회계과 유통과, 금융과, 판매과
	가사·실업 계열	관광과	미용·관광·레저	관광·레저과
	농생명산업계열	농산물유통정보과	농림 수산 해양 경영 금융	농업과 유통과
	수산·해운 계열	해양레저산업과, 항만물류과	농림 수산 해양	해양레저과
· 환경조경학과	공업계열	토목과, 건축과	건설	토목과, 건축시공과, 조경과
	농생명산업계열	조경과, 환경 관광농업과, 식물자원과, 산림자원과, 농업토목과	농림 수산 해양	농업과, 원예과, 농업토목과
· 전자공학과	공업 계열	기계과, 전자기계과, 자동차과, 조선과, 항공과, 금속재료과, 전기과, 전자과, 통신과, 토목과, 컴퓨터응용과, 토목과, 건축과, 화학공업과, 환경공업과, 섬유과, 인쇄과, 컴퓨터게임과, 영상제작과	기계	기계과, 냉동공조과 자동차과, 조선과, 항공과
			건설	토목과, 건축시공과, 조경과
			재료	금속재료과, 세라믹과, 산업설비과
			화학 공업	화학공업과
			섬유 의류	섬유과, 의류과
			전기 전자	전기과, 전자과
			정보 통신	방송 통신과, 정보컴퓨터과
· 토목공학과	공업 계열	기계과, 전자기계과, 자동차과, 조선과, 항공과, 금속재료과, 전기과, 전자과, 통신과, 토목과, 컴퓨터응용과, 건축과, 화학공업과, 환경공업과, 섬유과, 인쇄과, 컴퓨터게임과, 영상제작과	기계	기계과, 냉동공조과, 자동차과, 조선과, 항공과
			건설	토목과, 건축시공과, 조경과
			재료	금속재료과, 세라믹과, 산업설비과
			화학 공업	화학공업과
			섬유 의류	섬유과, 의류과
			전기 전자	전기과, 전자과
			정보 통신	방송 통신과, 정보컴퓨터과
정보 통신 수산·해운 계열	식물자원과, 산림자원과, 농업토목과 냉동공조과, 동력기계과	농림 수산 해양 선박운항	농업과, 원예과, 산림자원과, 농업토목과 기관과	
· 컴퓨터공학과 · 멀티미디어공학과 · 정보통신공학과	상업정보계열	경영정보과, 회계정보과, 무역정보과, 유통정보과, 금융정보과, 정보처리과, 콘텐츠개발과, 전자상거래과	경영 금융	경영 사무과, 재무 회계과 유통과, 금융과, 판매과

모 집 단 위	기존학과 및 동일 계열 교과			
	2015개정 교육과정 이전		2015개정 교육과정	
	동일 계열 교과	교육과정의 기존학과명	동일 계열 교과	교육과정의 기존학과명
· 컴퓨터공학과 · 멀티미디어공학과 · 정보통신공학과	공업계열	기계과, 전자기계과, 자동차과, 조선과, 항공과, 금속재료과, 전기과, 전자과, 통신과, 컴퓨터응용과, 토목과, 건축과, 디자인과, 화학공업과, 섬유과, 환경공업과, 인쇄과, 컴퓨터게임과, 만화애니메이션과	기계	기계과, 냉동공조과, 자동차과, 조선과, 항공과
			건설	토목과, 건축시공과, 조경과
			재료	금속재료과, 세라믹과, 산업설비과
			화학 공업	화학공업과
			섬유 의류	섬유과, 의류과
			전기 전자	전기과, 전자과
			정보 통신	방송 통신과, 정보컴퓨터과
	농생명산업계열	농산물유통정보과	농림 수산 해양	농업과, 농업기계과
	수산·해운계열	전자통신과, 항만물류과, 해양정보과	경영 금융	유통과
			정보 통신	방송 통신과, 정보컴퓨터과
· 기계공학과	공업 계열	기계과, 전자기계과, 자동차과, 조선과, 항공과, 금속재료과, 전기과, 전자과, 통신과, 컴퓨터응용과, 토목과, 건축과, 화학공업과, 환경공업과, 섬유과, 인쇄과, 컴퓨터게임과	기계	기계과, 냉동공조과, 자동차과, 조선과, 항공과
			건설	토목과, 건축시공과, 조경과
			재료	금속재료과, 세라믹과, 산업설비과
			화학 공업	화학공업과
			섬유 의류	섬유과, 의류과
			전기 전자	전기과, 전자과
			정보 통신	방송 통신과, 정보컴퓨터과
	농생명산업계열	조경과, 농업기계과	농림 수산 해양	농업토목과, 농업기계과
	수산·해운 계열	냉동공조과, 동력기계과	선박운항	기관과
	· 자동차공학과	상업정보 계열	경영정보과, 회계정보과, 무역정보과, 유통정보과, 금융정보과, 정보처리과, 콘텐츠개발과, 전자상거래과	경영 금융
공업 계열		기계과, 전자기계과, 자동차과, 조선과, 항공과, 금속재료과, 전기과, 전자과, 통신과, 컴퓨터응용과, 토목과, 건축과, 화학공업과, 환경공업과, 섬유과, 인쇄과, 컴퓨터게임과, 만화애니메이션과	기계	기계과, 냉동공조과, 자동차과, 조선과, 항공과
			건설	토목과, 건축시공과, 조경과
			재료	금속재료과, 세라믹과, 산업설비과
			화학 공업	화학공업과
			섬유 의류	섬유과, 의류과
			전기 전자	전기과, 전자과
			정보 통신	방송 통신과, 정보컴퓨터과
농생명산업계열		조경과, 농업기계과, 농업토목과	농림 수산 해양	농업토목과, 농업기계과
수산·해운 계열		냉동공조과, 동력기계과	선박운항	기관과
· 전기공학과	상업정보 계열	정보처리과	정보 통신	방송 통신과, 정보컴퓨터과
	수산·해운 계열	전자통신과		
	공업 계열	기계과, 전자기계과, 전기과, 전자과, 통신과, 컴퓨터응용과	기계	기계과
· 산업경영공학과	상업정보 계열	경영정보과, 회계정보과, 무역정보과, 유통정보과, 금융정보과, 정보처리과, 콘텐츠개발과, 전자상거래과	전기·전자	전자과
			경영 금융	경영 사무과, 재무 회계과, 유통과, 금융과, 판매과
	공업 계열	기계과, 전자기계과, 자동차과, 조선과, 항공과, 금속재료과, 전기과, 전자과, 통신과, 컴퓨터응용과, 토목과, 건축과, 화학공업과, 환경공업과, 섬유과, 인쇄과, 컴퓨터게임과	기계	기계과, 냉동공조과, 자동차과, 조선과, 항공과
			건설	토목과, 건축시공과, 조경과
			재료	금속재료과, 세라믹과, 산업설비과
			화학 공업	화학공업과
			섬유 의류	섬유과, 의류과
			전기 전자	전기과, 전자과
			정보 통신	방송 통신과, 정보컴퓨터과
	농생명산업계열	농업기계과, 농산물유통정보과	농림 수산 해양	농업토목과, 농업기계과
수산·해운 계열	냉동공조과, 동력기계과, 해양생산과, 항만물류과, 해양정보과	농림 수산 해양	해양생산과, 수산양식과	

3. 실기위주

가. 실기 일반사항

(1) 지원자격 및 대학수학능력시험 최저학력 기준

지원자격	수능 최저학력 기준
· 국내 고등학교 졸업(예정)자로서 학교생활기록부가 있는 자 또는 검정고시 출신자 등 법령에 의하여 이와 동등 이상의 학력이 있다고 인정되는 자	미적용

(2) 제출서류

대상자	제출서류	비고
· 2014년 2월 ~ 2022년 2월 졸업(예정)자 중 - 학생부 온라인 제공 비동의자 - 학생부 온라인 시스템 미설치교 · 2014년 1월 이전 졸업자	- 학교생활기록부 사본 1부	
· 검정고시 출신자	- 검정고시 합격증명서 1부(온라인 제공 동의시 제출 불필요) - 검정고시 성적증명서 1부(온라인 제공 동의시 제출 불필요)	
· 그 외 법령에 따라 고등학교 졸업 동등 이상의 학력이 있다고 인정된 자(국외고 졸업(예정)자)	- 국외고 전 학년 성적증명서 1부 - 국외고 졸업(예정)증명서 1부 - 국내고 학교생활기록부(국내고 1학기 이상 재학한 경우) 1부	
· 체육특기자	- 경기실적증명서 1부	종목별 인정대회에 한함

※ 국외고 졸업(예정)자 제출 서류

국외고 성적증명서, 졸업(예정) 증명서

- ① 지원자가 재학한 학교 소재 국가의 고교 성적증명서 및 졸업(예정)증명서에 대한 아포스티유 확인서 또는 영사확인서 제출(사본제출 가능)
- ② 중국 내 학력 취득자의 경우, 중국교육부 학력 및 학위인증센터(www.cdgd.edu.cn)에서 발행하는 학력 및 학위 인증보고서를 통해서도 제출 가능(영사확인 대체 가능)
 - ※ 단, 「재외국민의 교육지원 등에 관한 법률」제5조, 동법 시행규칙 제2조, 제3조에 의거 재외국민에게 「초·중등교육법」의 규정에 따른 학교교육을 실시하기 위해 교육부장관의 승인을 받아 설립·운영되는 교육기관에 재학한 재외국민은 제외
- ③ 한국어, 영어를 제외한 외국어로 된 서류는 한국어 또는 영어 번역(공증)을 반드시 첨부하여야 함

(3) 전형요소별 성적반영 비율 및 배점

모집단위	전형요소별 반영비율(100%)			총점	
	학생부	실기	경기실적		
조형예술·디자인학과, 음악학과	-	100	-	1,000	
체육학과	일반	30(교과)	70	-	1,000
	체육특기자	30(교과+출결)	25	45	1,000
패션디자인학과	20(교과)	80	-	1,000	

나. 조형예술·디자인학과

(1) 고사종목 및 준비사항

전공	고사종목	시험지 규격	비고
미술	수묵담채	오당지 반절	· 고사시간: 4시간(240분) · 고사종목: 4종목 중 택 1 · 수묵담채·수채화 정물 소재: 쓰레기봉투, 의자, 페트병, 유리잔, 굴, 목도리, 양파, 국화, 테니스공, 슬리퍼, 음료수캔, 모자, 마른오징어, 식빵 (비닐에 싼 것), 분무기, 주전자, 파, 계란판, 티슈, 봉지라면, 맥주병, 배추, 신문지, 장미 중 추천 · 고사장소: 강릉캠퍼스
	수채화	켄트지 4절	
	기초디자인	켄트지 4절	
	인물소조 (주제가 있는 인물두상)	-	
도자디자인 섬유디자인	기초디자인	켄트지 4절	· 고사시간: 4시간(240분) · 고사종목: 2종목 중 택 1 · 고사장소: 강릉캠퍼스
	발상과 표현	켄트지 4절	

● 수험생 준비물

전공	준비물
미술	이젤, 용지, 화판, 점토, 압정, 노끈, 각목, 모포, 정물, 사진을 제외한 실기용품
도자디자인 섬유디자인	이젤, 용지, 화판, 압정을 제외한 실기용품

(2) 평가기준

전공	고사종목	채점기준	총점	비고
미술	수묵담채	화면구성, 운필능력, 먹의 농담표현	1,000	
	수채화	색채, 입체감, 질감표현	1,000	
	기초디자인	색채, 표현력, 완성도	1,000	
	인물소조 (주제가 있는 인물두상)	형태와 비례, 양감, 질감	1,000	
도자디자인 섬유디자인	기초디자인	표현력, 창의성, 완성도	1,000	
	발상과 표현	표현력, 창의성, 완성도	1,000	

※ 실기고사 관련 기타 문의: 미술(033-640-2526), 도자디자인·섬유디자인(033-640-2535)

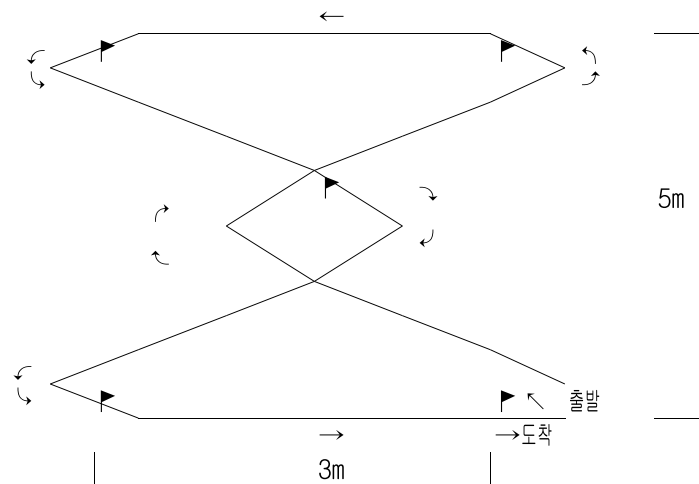
다. 체육학과(일반)

(1) 고사종목

실기종목	측정항목 (요인)	실시요령	배점	비고
공통 실기	지그재그 달리기	민첩성	1회 실시	고사장소: 강릉캠퍼스
	제자리 멀리뛰기	순발력	2회 실시 중 우수기록	
	앉아 윗몸 앞으로 굽히기	유연성	2회 실시 중 우수기록	
	윗몸 일으키기	근지구력	1분 동안 실시기록(1회 실시)	

(2) 실시방법

● 지그재그 달리기 실시요령(두 바퀴 기록)



- ① 수험생은 출발선에 선 후 화살표 방향으로 코스를 두 바퀴를 돌고 도착지점을 통과한다.
- ② 출발자세는 스탠딩 스타트법으로 하고 출발신호에 의해 실시한다.
- ③ 측정 중 장애물(71cm 높이의 콘)을 넘어뜨려 파울을 범했을 경우 1회에 한해 재측정을 실시한다.
- ④ 측정센서의 높이는 무릎아래 정강이 높이로 한다.
- ⑤ 평가방법: 출발에서 도착까지 걸린 시간을 성적으로 기록한다.

● 제자리 멀리 뛰기

- ① 수험생은 양발이 시작 선을 밟지 않은 상태로 준비동작을 취하고 시작 신호 후 전방으로 점프하여 가능한 한 멀리 착지한다.
- ② 발구름은 양발을 동시에 해야 하며 공중자세에는 규제가 없다.
- ③ 구름선에서 가장 가까운 발뒤꿈치의 착지점까지 거리를 측정하되 착지 후 몸이 앞으로 나가야 하며, 옆으로 또는 뒤로 나가게 되면 파울로 간주한다.
- ④ 평가방법: 2회 실시하여 우수한 기록을 성적으로 기록한다.

● **앉아 윗몸 앞으로 굽히기**

- ① 수험생은 신발을 벗고 양발바닥을 측정기구의 수직면에 부착하여 앉는다.
- ② “시작”이라는 감독관의 구령에 따라 무릎을 굽히지 않은 상태로 측정판을 양손 끝으로 동시에 측정판을 가능한 한 멀리 민다.
- ③ 실시 중 무릎을 굽히거나 몸의 반동을 주어서는 안 된다.
- ④ 실시 방법 이외에 손을 이용하여 신체 또는 보조대(발판)등을 측정 전에 잡아서 이용 할 수 없다.
- ⑤ 평가방법: 2회 실시하여 우수한 기록을 성적으로 기록한다.

● **윗몸일으키기**

- ① 수험생은 측정판에 발을 고정 후 양손을 모아 목 뒤에 위치한 상태로 반듯하게 눕는다.
- ② 준비가 되면 ‘신호음’을 듣고 복근의 힘을 이용하여 몸을 일으켜 앞으로 굽힌다.
- ③ 양 팔꿈치가 최소한 양 무릎에 닿는 위치까지 굽힌 후 준비자세(누운 자세)로 돌아간다.
- ④ “그만”이라는 정지신호가 있을 때까지 계속하여 ②~③ 동작을 반복 실시한다.
- ⑤ 측정 시 양쪽 팔꿈치가 동시에 측정 센서에 도달해야 하며 몸 또는 어깨를 비틀어 한쪽 팔꿈치를 내미는 동작은 파울로 간주한다.
- ⑥ 평가방법: 1분간 실시한 횟수를 성적으로 기록한다.

(3) 유의사항

- ① 실기고사 당일 운동복과 운동화를 지참하여야 한다.(단, 학교명이 표시된 운동복은 착용할 수 없음)
- ② 실기 보조자의 실수 또는 외부의 요인으로 지원자가 불이익을 받은 경우를 제외하고는 제한된 실시 횟수를 초과할 수 없다.
- ③ 실기고사에 응시하지 않거나 부정행위를 한 경우 사정 대상에서 제외한다.[단, 실기고사 중 일부 종목(과제)만을 결시한 자는 그 종목(과제)만을 0점 처리함]
- ④ 실기고사 중 해당종목 파울로 인한 실격자는 그 종목만을 최저 등급으로 처리한다.

(4) 공통실기 배점 기준표

종 목	성별	1등급	2등급	3등급	4등급	5등급	6등급	7등급	8등급	9등급	10등급
지그재그 달리기 (초)	남	12.8 이내	12.9-13.0	13.1-13.2	13.3-13.4	13.5-13.6	13.7-13.8	13.9-14.0	14.1-14.2	14.3-14.4	14.5 이상
	여	13.7 이내	13.8-13.9	14.0-14.1	14.2-14.3	14.4-14.5	14.6-14.7	14.8-14.9	15.0-15.1	15.2-15.3	15.4 이상
제자리 멀리뛰기 (cm)	남	280 이상	279-277	276-274	273-271	270-268	267-265	264-262	261-259	258-256	255 이하
	여	230 이상	229-227	226-224	223-221	220-218	217-215	214-212	211-209	208-206	205 이하
앉아 윗몸 앞으로굽히기 (cm)	남	28.4 이상	28.3-25.8	25.7-23.2	23.1-20.6	20.5-18.0	17.9-15.4	15.3-12.8	12.7-10.2	10.1-7.6	7.5 이하
	여	32 이상	31.9-29.4	29.3-26.8	26.7-24.2	24.1-21.6	21.5-19.0	18.9-16.4	16.3-13.8	13.7-11.2	11.1 이하
윗몸일으키기 (회)	남	68 이상	67-66	65-64	63-62	61-60	59-58	57-56	55-54	53-52	51 이하
	여	63 이상	62-61	60-59	58-57	56-55	54-53	52-51	50-49	48-47	46 이하

※ 지그재그 달리기, 제자리 멀리 뛰기, 앉아 윗몸 앞으로 굽히기 종목의 경기 기록은 소수점 둘째자리 이하절사

● 등급별 반영점수

등급	1등급	2등급	3등급	4등급	5등급	6등급	7등급	8등급	9등급	10등급
점수	175점	170점	165점	160점	155점	150점	145점	140점	135점	130점

※ 총점의 최고점은 700점이며, 최저점은 520점 *실질반영비율 = 약 25.7%

(5) 학생부 반영 방법

● 반영 비율 및 배점

학년별 반영비율(%)			학생부 요소별 반영 여부			총 점
1학년	2학년	3학년	교과(배점)	비교과(배점)	출결(배점)	
	100		○(300)	×	×	300

● 반영교과

① 학생부에 교과영역(기초·탐구) 구분이 있는 졸업(예정)자의 반영교과

전형명	학년별 반영비율(%)			교과영역	교과(군)	반영 방법
	1학년	2학년	3학년			
실기(체육일반)	100 (졸업예정자는 3학년 1학기까지 성적을 반영하며, 졸업생은 전 학년 성적을 반영)			기초	국어 수학 영어 한국사	석차등급(1~9)·단위수 적용
				탐구	사회 (역사/도덕 포함) 과학	

② 학생부에 교과영역(기초·탐구) 구분이 없는 졸업자의 반영교과

- 국어, 수학, 영어, 한국사, 사회(역사/도덕 포함), 과학교과(군)

● 교과성적 산출

① 기초 및 탐구교과목에 한하여 과목별 석차등급 점수에 단위수 적용

- 석차등급에 따른 점수

석차등급	1	2	3	4	5	6	7	8	9
점수	100	95	90	85	80	75	70	65	60

② 점수 산출 방법(총점): $\frac{\sum(\text{석차등급점수} \times \text{단위수})}{\sum(\text{단위수})} \times 10 + \text{가산점}^*$

* 진로선택과목 성취도에 따른 가산점: 취득점수**의 3% ('A' 3개) / 취득점수의 2% ('A' 2개)

** 취득점수: $\{\sum(\text{석차등급점수} \times \text{단위수}) \div \sum(\text{단위수})\} \times 3$

※ 가산점을 반영하여 총점이 300점 이상일 경우 300점으로 함

※ 총점은 소수점 둘째 자리에서 반올림하여 소수점 첫째 자리까지 반영

※ 점수 배점: 최고점 300점, 최저점 180점 *실질반영비율 = 40%

※ 기타 명시하지 않은 사항은 대학입학전형관리위원회의 결정에 따름

예외사항 처리 기준

- 기초 및 탐구 영역 중 석차등급으로 표시된 과목의 총이수 단위수가 100 미만인 경우 성취도 (A, B, C, D, E), 이수, P, • (방점)으로 기재된 과목 반영 방법

반영기준		석차등급 이외 평가 과목 반영점수	
석차등급(1~9)이 표시된 과목의 이수단위의 합	100단위 미만인 경우	5등급 (부여범위: 100-석차등급 과목단위수합)	80점
	100단위 이상인 경우	반영하지 않음	

- 기초 및 탐구 영역 중 학생이 이수한 반영과목의 단위수 합(석차 등급 과목, 성취도 기재 과목 등 불문)이 100단위 미만인 경우 100단위 미만 단위수는 석차등급 9등급(60점)을 적용하여 반영

**** 점수 산출 예시 ****

구 분	기초 및 탐구과목				기준 단위(C)	반영방법
	전체이수 단위(A)	등급표시 이수 단위(B)	석차등급 이외 이수단위 (A-B)	C-A		
A 수험생	110단위	110단위	0단위			전체이수 110단위(B) 반영
B 수험생	110단위	80단위	30단위		100단위	80단위: 표시등급 반영 20단위(C-B): 5등급반영
C 수험생	70단위	60단위	10단위	30단위	100단위	60단위: 표시등급 반영 10단위(A-B): 5등급 반영, 30단위(C-A): 9등급 반영

- ※ "예시1" A수험생이 이수한 기초 및 탐구과목 단위 수의 합이 총 110단위이고, 석차등급이 숫자(1~9)로 표시된 기초 및 탐구과목 단위수의 합도 110단위인 경우 모든 석차등급에 따른 점수를 반영함
- ※ "예시2" B수험생이 이수한 기초 및 탐구과목 단위 수의 합이 총 110단위이고, 석차등급이 숫자(1~9)로 표시된 기초 및 탐구과목 단위수 합이 80, 성취도(A,B,C,D,E), 이수, P, • (방점)으로 표시된 기초 및 탐구과목 단위수가 30라고 가정할 때 B수험생의 학생부 교과영역 반영방법은 80단위에 대해서는 석차등급에 따른 점수를, 20단위(100단위-80단위)에 대해서는 5등급(80점)을 반영하고, 나머지는 반영하지 않음
- ※ "예시3" C수험생이 이수한 기초 및 탐구과목 단위 수가 총 70단위이고, 석차등급이 숫자(1~9)로 표시된 기초 및 탐구과목 단위수가 60, 성취도(A,B,C,D,E), 이수, P, • (방점)으로 표시된 기초 및 탐구과목 단위수가 10라고 가정할 때 C수험생의 학생부 교과영역 반영방법은 60단위에 대해서는 석차등급에 따른 점수를, 10단위에 대해서는 5등급(80점)을 반영하고, 나머지 30단위는 9등급(60점)을 적용하여 반영함
- 2007년 2월 이전 졸업자로서 과목별 석차가 표기된 경우

과목별 석차백분율	4%이하	4%초과 ~ 11%이하	11%초과 ~ 23%이하	23%초과 ~ 40%이하	40%초과 ~ 60%이하	60%초과 ~ 77%이하	77%초과 ~ 89%이하	89%초과 ~ 96%이하	96%초과 ~ 100%이하
석차등급	1	2	3	4	5	6	7	8	9
점수	100	95	90	85	80	75	70	65	60

※ 과목별 석차백분율=[(과목별 석차+(동석차 인원수-1)/2)÷재적수]×100

• 2007년 2월 이전 졸업자로서 평어만 표기된 경우

평어	수	우	미	양	가
석차등급	3	5	6	8	9
점수	90	80	75	65	60

• 검정고시 출신자

검정고시 성적	100점	99~97점	96~94점	93~91점	90~85점	84~75점	75점 미만
석차등급	3	4	5	6	7	8	9
점수	90	85	80	75	70	65	60

※ 반영과목: 검정고시 필수과목 반영

※ 과목별 단위수: 국어·수학·영어 교과목의 단위수는 각 3단위, 그외 교과목의 단위수는 각 2단위

※ 기타 명시하지 않은 사항은 대학입학전형관리위원회 결정에 따름

• 국외고 출신자

취득성적	A ⁺	A, A ⁻	B ⁺	B, B ⁻	C ⁺	C, C ⁻	D ⁺	D, D ⁻	E, F
		A		B		C		D	E, F
	97이상	96~90	89~87	86~80	79~77	76~70	69~67	66~60	60미만
석차등급	1	2	3	4	5	6	7	8	9
점수	100	95	90	85	80	75	70	65	60

※ 반영과목: 이수한 전 과목 반영(성적이 없는 과목 제외)

※ 과목별 단위수: 단위수가 없는 경우 1단위 적용

※ 학기와 년 단위 점수 함께 표시: 년 단위 점수 적용

※ 정규학기(1학기, 2학기)만 반영(계절학기 제외)

※ 기타 명시하지 않은 사항은 대학입학전형관리위원회의 결정에 따름

라. 체육학과(체육특기자)

(1) 세부종목 및 선발인원

세부종목	테니스	스키부	검도부	철인3종 또는 근대5종	계
모집인원	1명(여)	바이애슬론 1명(남) 크로스컨트리 1명(남)	1명(남)	1명(남·여)	5명

※ 미등락으로 결원이 발생할 경우 일반학생으로 선발

(2) 학생부 반영 방법

● 반영 비율 및 배점

학년별 반영비율(%)			학생부 요소별 반영 여부			총 점
1학년	2학년	3학년	교과(배점)	비교과(배점)	출결(배점)	
	100		○(210)	×	○(90)	300

● 반영교과

① 학생부에 교과영역(기초·탐구) 구분이 있는 졸업(예정)자의 반영교과

전형명	학년별 반영비율(%)			교과영역	교과(군)	반영 방법
	1학년	2학년	3학년			
실기(체육특기자)	100 (졸업예정자는 3학년 1학기까지 성적을 반영하며, 졸업생은 전 학년 성적을 반영)			기초	국어	석차등급(1~9)·단위수 적용
					수학	
					영어	
				탐구	한국사	
					사회 (역사/도덕 포함)	
과학						

② 학생부에 교과영역(기초·탐구) 구분이 없는 졸업자의 반영교과

- 국어, 수학, 영어, 한국사, 사회(역사/도덕 포함), 과학교과(군)

● 교과성적 산출

① 기초 및 탐구교과목에 한하여 과목별 석차등급 점수에 단위수 적용

- 석차등급에 따른 점수

석차등급	1	2	3	4	5	6	7	8	9
점수	100	95	90	85	80	75	70	65	60

② 점수 산출 방법(총점): $\frac{\sum(\text{석차등급점수} \times \text{단위수})}{\sum(\text{단위수})} \times 10 + \text{가산점}^*$

* 진로선택과목 성취도에 따른 가산점: 취득점수**의 3%('A' 3개) / 취득점수의 2%('A' 2개)

** 취득점수 : $\{\sum(\text{석차등급점수} \times \text{단위수}) \div \sum(\text{단위수})\} \times 2.1$

※ 가산점을 반영하여 총점이 210점 이상일 경우 210점으로 함

※ 총점은 소수점 둘째 자리에서 반올림하여 소수점 첫째 자리까지 반영

※ 점수 배점: 최고점 210점, 최저점 126점 *실질반영비율 = 40%

※ 기타 명시하지 않은 사항은 대학입학전형관리위원회의 결정에 따름

예외사항 처리 기준

- 기초 및 탐구 영역 중 석차등급으로 표시된 과목의 총이수 단위수가 100 미만인 경우 성취도 (A, B, C, D, E), 이수, P, • (방점)으로 기재된 과목 반영 방법

반영기준		석차등급 이외 평가 과목 반영점수	
석차등급(1~9)이 표시된 과목의 이수단위의 합	100단위 미만인 경우	5등급 (부여범위: 100-석차등급 과목단위수합)	80점
	100단위 이상인 경우	반영하지 않음	

- 기초 및 탐구 영역 중 학생이 이수한 반영과목의 단위수 합(석차 등급 과목, 성취도 기재 과목 등 불문)이 100단위 미만인 경우 100단위 미만 단위수는 석차등급 9등급(60점)을 적용하여 반영

** 점수 산출 예시 **

구 분	기초 및 탐구과목				기준단위(C)	반영방법
	전체이수 단위(A)	등급표시 이수 단위(B)	석차등급 이외 이수단위 (A-B)	C-A		
A 수험생	110단위	110단위	0단위			전체이수 110단위(B) 반영
B 수험생	110단위	80단위	30단위		100단위	80단위: 표시등급 반영 20단위(C-B): 5등급반영
C 수험생	70단위	60단위	10단위	30단위	100단위	60단위: 표시등급 반영 10단위(A-B): 5등급 반영, 30단위(C-A): 9등급 반영

※ "예시1" A수험생이 이수한 기초 및 탐구과목 단위 수의 합이 총 110단위이고, 석차등급이 숫자(1~9)로 표시된 기초 및 탐구과목 단위수의 합도 110단위인 경우 모든 석차등급에 따른 점수를 반영함

※ "예시2" B수험생이 이수한 기초 및 탐구과목 단위 수의 합이 총 110단위이고, 석차등급이 숫자(1~9)로 표시된 기초 및 탐구과목 단위수 합이 80, 성취도(A,B,C,D,E), 이수, P, • (방점)으로 표시된 기초 및 탐구과목 단위수가 30라고 가정할 때 B수험생의 학생부 교과영역 반영방법은 80단위에 대해서는 석차등급에 따른 점수를, 20단위(100단위-80단위)에 대해서는 5등급(80점)을 반영하고, 나머지는 반영하지 않음

※ "예시3" C수험생이 이수한 기초 및 탐구과목 단위 수가 총 70단위이고, 석차등급이 숫자(1~9)로 표시된 기초 및 탐구과목 단위수가 60, 성취도(A,B,C,D,E), 이수, P, • (방점)으로 표시된 기초 및 탐구과목 단위수가 10라고 가정할 때 C수험생의 학생부 교과영역 반영방법은 60단위에 대해서는 석차등급에 따른 점수를, 10단위에 대해서는 5등급(80점)을 반영하고, 나머지 30단위는 9등급(60점)을 적용하여 반영함

- 2007년 2월 이전 졸업자로서 과목별 석차가 표기된 경우

과목별 석차백분율	4%이하	4%초과 ~ 11%이하	11%초과 ~ 23%이하	23%초과 ~ 40%이하	40%초과 ~ 60%이하	60%초과 ~ 77%이하	77%초과 ~ 89%이하	89%초과 ~ 96%이하	96%초과 ~ 100%이하
석차등급	1	2	3	4	5	6	7	8	9
점수	100	95	90	85	80	75	70	65	60

※ 과목별 석차백분율=[과목별 석차+(동석차 인원수-1)/2÷재적수]×100

● 2007년 2월 이전 졸업자로서 평어만 표기된 경우

평어	수	우	미	양	가
석차등급	3	5	6	8	9
점수	90	80	75	65	60

● 검정고시 출신자

검정고시 성적	100점	99~97점	96~94점	93~91점	90~85점	84~75점	75점 미만
석차등급	3	4	5	6	7	8	9
점수	90	85	80	75	70	65	60

※ 반영과목: 검정고시 필수과목 반영

※ 과목별 단위수: 국어·수학·영어 교과목의 단위수는 각 3단위, 그외 교과목의 단위수는 각 2단위

※ 기타 명시하지 않은 사항은 대학입학전형관리위원회 결정에 따름

● 국외고 출신자

취득성적	A ⁺	A, A ⁻	B ⁺	B, B ⁻	C ⁺	C, C ⁻	D ⁺	D, D ⁻	E, F
	A		B		C		D		E, F
	97이상	96~90	89~87	86~80	79~77	76~70	69~67	66~60	60미만
석차등급	1	2	3	4	5	6	7	8	9
점수	100	95	90	85	80	75	70	65	60

※ 반영과목: 이수한 전 과목 반영(성적이 없는 과목 제외)

※ 과목별 단위수: 단위수가 없는 경우 1단위 적용

※ 학기와년 단위 점수 함께 표시: 년 단위 점수 적용

※ 정규학기(1학기, 2학기)만 반영(계절학기 제외)

※ 기타 명시하지 않은 사항은 대학입학전형관리위원회의 결정에 따름

● 출결성적 반영 방법

① 결석일수의 계산은 미인정(무단)에 의한 결석·지각·조퇴·결과만을 반영하고, 질병 및 기타에 의한 경우는 반영하지 않음

② 지각·조퇴·결과는 3회를 합하여 1일 결석으로 계산하며, 소수점 이하는 절사

※ 결석일수 = 미인정(무단)결석일수 + (미인정(무단)에 의한 지각·조퇴·결과일수의 합÷ 3)

③ 반영점수

결석일 수	0일	3일 이내	6일 이내	9일 이내	10일 이상
등급	1	2	3	4	5
반영점수	90점	75점	60점	45점	0점

(3) 고사종목

고사종목		측정항목(요인)	실시요령	배점	비고
공통	지그재그 달리기	민첩성	1회 실시	62.5	고사장소: 강릉캠퍼스
	제자리 멀리뛰기	순발력	2회 실시 중 우수기록	62.5	
	앉아 윗몸 앞으로 굽히기	유연성	2회 실시 중 우수기록	62.5	
	윗몸일으키기	근지구력	1분 동안 실시기록(1회 실시)	62.5	

(4) 실기고사 배점 기준표

- 체육학과(일반) 공통실기와 동일
- 등급별 반영점수

등급	1등급	2등급	3등급	4등급	5등급	6등급	7등급	8등급	9등급	10등급
점수	62.5점	60.7점	58.9점	57.1점	55.4점	53.6점	51.8점	50점	48.2점	46.4점

※ 총점의 최고점은 250점이며, 최저점은 185.6점 *실질반영비율 = 25.76%

※ 실기고사 관련 기타 문의: 체육학과(033-640-2544)



체육특기자 경기실적 평가 방법

※ 공통사항 (테니스, 스키, 검도, 철인3종 또는 근대5종)

• 소속별 배점표: 당해연도(지원시점)

구분	국가대표	상비군 대표, 청소년 국가대표
배점	300점	200점

- ① 2학년 이상 입상 시 50% 가점
- ② 소속별 배점과 대회등급별 배점의 평가 자료가 중복된 경우 모두 평가함
- ③ 대회등급별 배점은 개인전 및 단체전 실적을 모두 평가함
- ④ 경기 실적 총점이 450점을 초과할 경우 450점으로 인정함
- ⑤ 국제대회는 국내대회 A급 성적에 준함

1. 테니스

- ① 지원자격: 최근 3년 이내(고1~고3 실적만 인정) 개인전 8강, 단체전 4강 이상 입상자
(단, 단체전은 경기실적증명서에 출전이 확인된 자)
- ② 대회 비중도에 따른 등급평가 기준표

• 개인전

등급별 배점	1위	2위	4강	8강
A급 대회	100점	90점	80점	70점
B급 대회	80점	70점	60점	50점
C급 대회	60점	50점	40점	30점

• 단체전

등급별 배점	1위	2위	4강
A급 대회	50점	40점	30점
B급 대회	40점	30점	20점
C급 대회	30점	20점	10점

③ 국내대회 기준 경기입상 실적 종목별 인정 대회

	구분	인정 대회
국민구분	A급	<ul style="list-style-type: none"> · 전국체육대회(대한체육회) · 전국종별테니스대회(대한테니스협회) · 전국주니어테니스대회(대한테니스협회)
	B급	<ul style="list-style-type: none"> · 전국학생테니스선수권대회(대한테니스협회) · 대통령기전국남여테니스대회(대한테니스협회) · 소강배전국남여중등학교대항테니스대회(대한테니스협회, 한국중고연맹중산육영회) · 회장기전국남여중등학교테니스대회(한국중고테니스연맹) · 바볼랏전국남여중등학교테니스대회(한국중고테니스연맹) · 문화체육부장관기전국남여중등학교테니스대회(한국중고테니스연맹)
	C급	<ul style="list-style-type: none"> · 회장배전국여자테니스대회(한국여자테니스연맹) · 무궁화컵전국여자테니스대회(한국여자테니스연맹)

2. 스키

- ① 지원자격: 최근 3년 이내(고1-고3 실적만 인정) 개인전 3위, 단체전 3위 이상 입상자
(단, 단체전은 경기실적증명서에 출전이 확인된 자)
- ② 대회 비중도에 따른 등급평가 기준표

• 개인전

등급별 배점	1위	2위	3위
A급 대회	100점	90점	80점
B급 대회	90점	80점	70점
C급 대회	60점	50점	40점

• 단체전

등급별 배점	1위	2위	3위
A,B,C급 대회	30점	20점	10점

- ③ 국내대회 기준 경기입상 실적 종목별 인정 대회

급구분	크로스컨트리	바이애슬론
A급	· 전국동계체육대회	· 전국동계체육대회
B급	· 회장배 전국스키대회(대한스키협회) · 전국스키선수권대회(대한스키협회) · 전국종별스키선수권대회(대한스키협회) · 전국학생종별스키선수권대회(대한스키협회) · 전국학생스키대회(한국학생스키연맹) · Pyeongchang FIS Continental Cup(대한스키협회)	· 회장컵전국바이애슬론대회(대한바이애슬론연맹) · 문화체육관광부장관컵전국바이애슬론대회(대한바이애슬론연맹) · 종별선수권대회(대한바이애슬론연맹) · 한국학생연맹회장컵전국바이애슬론대회(한국학생바이애슬론연맹)
C급	· 하계롤러스키대회(대한스키협회)	· 회장컵하계전국바이애슬론대회(대한바이애슬론연맹)

3. 검도

- ① 지원자격: 최근 3년 이내(고1-고3 실적만 인정) 개인전 8강, 단체전 4강 이상 입상자
(단, 단체전은 경기실적증명서에 출전이 확인된 자)
- ② 대회 비중도에 따른 등급평가 기준표

• 개인전

등급별 배점	1위	2위	4강	8강
A급 대회	100점	90점	80점	70점
B급 대회	90점	80점	70점	60점
C급 대회	80점	70점	60점	50점

• 단체전

등급별 배점	1위	2위	4강
A급 대회	50점	40점	30점
B급 대회	40점	30점	20점
C급 대회	30점	20점	10점

- ③ 국내대회 기준 경기입상 실적 종목별 인정 대회

급구분	인정 대회
A급	· 전국체육대회(대한체육회) · SBS배전국검도왕대회(대한검도회, SBS)
B급	· 문화체육관광부장관배 전국학생검도대회(대한검도회) · 회장기전국중·고등학교검도대회(한국중·고검도연맹) · 춘계전국중·고등학교검도대회(한국중·고검도연맹) · 추계전국중·고등학교검도대회(한국중·고검도연맹) · 용인대학교총장기전국중·고등학교검도대회(한국중·고검도연맹, 용인대학교) · 대구대학교총장기중·고등학교검도대회(한국중·고검도연맹, 대구대학교) · 대한검도회장기전국중·고등학교검도대회(한국중·고검도연맹)
C급	· 회장기전국단별검도선수권대회(대한검도회) · 이충무공탄신기념전국시·도대항검도대회(대한검도회)

4. 철인3종 또는 근대5종

- ① 지원자격: 최근 3년 이내(고1-고3 실적만 인정) 개인전 3위, 단체전 3위 이상 입상자
(단, 단체전은 경기실적증명서에 출전이 확인된 자)
- ② 대회 비중도에 따른 등급평가 기준표

• 개인전

등급별 배점	1위	2위	3위
A급 대회	100점	90점	80점
B급 대회	90점	80점	70점
C급 대회	60점	50점	40점

• 단체전

등급별 배점	1위	2위	3위
A급 대회	50점	40점	30점
B급 대회	40점	30점	20점
C급 대회	30점	20점	10점

③ 국내대회 기준 경기입상 실적 종목별 인정 대회

급구분	철인 3종	근대 5종
A급	<ul style="list-style-type: none"> · 전국체육대회(대한철인3종협회) · 문화체육관광부장관배 전국 철인3종선수권대회(대한철인3종협회) · Tongyeong ITU Triathlon World Cup(대한철인3종협회) 	<ul style="list-style-type: none"> · 전국체육대회(대한근대5종연맹) · 문화관광부장관기근대5종경기대회(대한근대5종연맹)
B급	<ul style="list-style-type: none"> · 설악전국철인3종대회(대한철인3종협회) · 설봉철인3종대회(경기도철인3종협회) · 전국해양스포츠제전(대한철인3종협회) · 포항시장배 전국철인3종대회(경북철인3종협회) · 대구광역시장배 전국철인3종대회(대한철인3종협회) · 경주철인3종대회(대한철인3종협회) 	<ul style="list-style-type: none"> · 회장배전국근대5종경기대회(대한근대5종연맹) · 전국근대5종선수권대회(대한근대5종연맹)
C급	<ul style="list-style-type: none"> · 해양경찰청배 전국철인3종대회(대한트라이애슬론연맹) · 강원도지사배 전국철인3종대회(강원연맹) · 양산시장배 전국철인3종대회(대한철인3종협회) · 백야김좌진장군배 철인3종대회(대한철인3종협회) · 신안전국 철인3종대회(대한철인3종협회) 	<ul style="list-style-type: none"> · 전국체육고등학교체육대회(대한근대5종연맹) · 한국학생근대5종연맹대회(대한근대5종연맹)

마. 음악학과

(1) 고사종목 및 성적반영 방법

구 분	고 사 종 목	배 점	고 사 시 간	비 고	
전공	피아노	Etüde 1곡	500	고사종목 연주시간	고사장소: 강릉캠퍼스
		자유곡 1곡 (단, Sonata일 경우 빠른 악장이어야 함)	500		
	성악	독일가곡 1곡(원어로 부른다)	500		
		이태리가곡 1곡(원어로 부른다)	500		
	관현악	자유곡 1곡	1,000		
	작곡	화성전반에 걸친 화성풀이	360	3시간 (180분)	
주어진 동기(Motive)에 의한 세 도막 형식의 피아노곡 쓰기		640			

(2) 유의사항

- ① 모든 실기고사 종목은 암보(暗譜)로 연주하여야함
- ② 피아노를 제외한 모든 악기는 지원자가 지참하여야함
- ③ 피아노를 제외한 전공분야 지원자는 반주자를 반드시 동반하여야함
- ④ 부득이한 사정으로 반주자를 동반할 수 없는 경우에는 입학원서 접수 시 음악학과에 알려 반주 악보를 제출하여야함
- ⑤ 실기고사 관련 기타 문의: 음악학과(033-640-2517)



바. 패션디자인학과

(1) 고사종목 및 준비사항

고사종목	시험지규격	고사시간	비고
발상과 표현	켄트지 4절	4시간 (240분)	고사종목: 2종목 중 택 1 수험생준비물: 켄트지를 제외한 실기용품 (물감, 색연필, 콩테, 파스텔, 마커 등)
기초디자인			

(2) 평가기준

고사종목	채점기준	총점	비고
발상과 표현	표현력, 창의력, 완성도	800	고사장소: 강릉캠퍼스
기초디자인	형태와 비례, 표현력, 완성도	800	

(3) 학생부 반영 방법

● 반영 비율 및 배점

학년별 반영비율(%)			학생부 요소별 반영 여부			총 점
1학년	2학년	3학년	교과(배점)	비교과(배점)	출결(배점)	
	100		○(200)	×	×	200

● 반영교과

① 학생부에 교과영역(기초·탐구) 구분이 있는 졸업(예정)자의 반영교과

전형명	학년별 반영비율(%)			교과영역	교과(군)	반영 방법
	1학년	2학년	3학년			
실기(패션디자인학과)	100 (졸업예정자는 3학년 1학기까지 성적을 반영하며, 졸업생은 전 학년 성적을 반영)			기초	국어	석차등급(1~9)·단위수 적용
					수학	
					영어	
					한국사	
				탐구	사회 (역사/도덕 포함)	
과학						

② 학생부에 교과영역(기초·탐구) 구분이 없는 졸업자의 반영교과

- 국어, 수학, 영어, 한국사, 사회(역사/도덕 포함), 과학교과(군)

● 교과성적 산출

- ① 기초 및 탐구교과목에 한하여 과목별 석차등급 점수에 단위수 적용
- 석차등급에 따른 점수

석차등급	1	2	3	4	5	6	7	8	9
점수	100	95	90	85	80	75	70	65	60

② 점수 산출 방법(총점): $\frac{\sum(\text{석차등급점수} \times \text{단위수})}{\sum(\text{단위수})} \times 10 + \text{가산점}^*$

* 진로선택과목 성취도에 따른 가산점: 취득점수**의 3%('A' 3개) / 취득점수의 2%('A' 2개)

** 취득점수 : $\{\sum(\text{석차등급점수} \times \text{단위수}) \div \sum(\text{단위수})\} \times 2.0$

※ 가산점을 반영하여 총점이 200점 이상일 경우 200점으로 함

※ 총점은 소수점 둘째 자리에서 반올림하여 소수점 첫째 자리까지 반영

※ 점수 배점 : 최고점 200점, 최저점 120점 *실질반영비율 = 40%

※ 기타 명시하지 않은 사항은 대학입학전형관리위원회의 결정에 따름



예외사항 처리 기준

- 기초 및 탐구 영역 중 석차등급으로 표시된 과목의 총이수 단위수가 100 미만인 경우 성취도 (A, B, C, D, E), 이수, P, • (방점)으로 기재된 과목 반영 방법

반영기준		석차등급 이외 평가 과목 반영점수	
석차등급(1~9)이 표시된 과목의 이수단위의 합	100단위 미만인 경우	5등급 (부여범위: 100-석차등급 과목단위수합)	80점
	100단위 이상인 경우	반영하지 않음	

- 기초 및 탐구 영역 중 학생이 이수한 반영과목의 단위수 합(석차 등급 과목, 성취도 기재 과목 등 불문)이 100단위 미만인 경우 100단위 미만 단위수는 석차등급 9등급(60점)을 적용하여 반영

**** 점수 산출 예시 ****

구 분	기초 및 탐구과목				기준단위(C)	반영방법
	전체이수 단위(A)	등급표시 이수 단위(B)	석차등급 이외 이수단위 (A-B)	C-A		
A 수험생	110단위	110단위	0단위			전체이수 110단위(B) 반영
B 수험생	110단위	80단위	30단위		100단위	80단위: 표시등급 반영 20단위(C-B): 5등급반영
C 수험생	70단위	60단위	10단위	30단위	100단위	60단위: 표시등급 반영 10단위(A-B): 5등급 반영, 30단위(C-A): 9등급 반영

※ “예시1” A수험생이 이수한 기초 및 탐구과목 단위 수의 합이 총 110단위이고, 석차등급이 숫자(1~9)로 표시된 기초 및 탐구과목 단위수의 합도 110단위인 경우 모든 석차등급에 따른 점수를 반영함

※ “예시2” B수험생이 이수한 기초 및 탐구과목 단위 수의 합이 총 110단위이고, 석차등급이 숫자(1~9)로 표시된 기초 및 탐구과목 단위수 합이 80, 성취도(A,B,C,D,E), 이수, P, • (방점)으로 표시된 기초 및 탐구과목 단위수가 30라고 가정할 때 B수험생의 학생부 교과영역 반영방법은 80단위에 대해서는 석차등급에 따른 점수를, 20단위(100단위-80단위)에 대해서는 5등급(80점)을 반영하고, 나머지는 반영하지 않음

※ “예시3” C수험생이 이수한 기초 및 탐구과목 단위 수가 총 70단위이고, 석차등급이 숫자(1~9)로 표시된 기초 및 탐구과목 단위수가 60, 성취도(A,B,C,D,E), 이수, P, • (방점)으로 표시된 기초 및 탐구과목 단위수가 10라고 가정할 때 C수험생의 학생부 교과영역 반영방법은 60단위에 대해서는 석차등급에 따른 점수를, 10단위에 대해서는 5등급(80점)을 반영하고, 나머지 30단위는 9등급(60점)을 적용하여 반영함

- 2007년 2월 이전 졸업자로서 과목별 석차가 표기된 경우

과목별 석차백분율	4%이하	4%초과 11%이하	11%초과 23%이하	23%초과 40%이하	40%초과 60%이하	60%초과 77%이하	77%초과 89%이하	89%초과 96%이하	96%초과
석차등급	1	2	3	4	5	6	7	8	9
점수	100	95	90	85	80	75	70	65	60

※ 과목별 석차백분율=[과목별 석차+(동석차 인원수-1)/2÷재적수]×100



• 2007년 2월 이전 졸업자로서 평어만 표기된 경우

평어	수	우	미	양	가
석차등급	3	5	6	8	9
점수	90	80	75	65	60

• 검정고시 출신자

검정고시 성적	100점	99~97점	96~94점	93~91점	90~85점	84~75점	75점 미만
석차등급	3	4	5	6	7	8	9
점수	90	85	80	75	70	65	60

※ 반영과목: 검정고시 필수과목 반영

※ 과목별 단위수: 국어·수학·영어 교과목의 단위수는 각 3단위, 그외 교과목의 단위수는 각 2단위

※ 기타 명시하지 않은 사항은 대학입학전형관리위원회 결정에 따름

• 국외고 출신자

취득성적	A ⁺	A, A ⁻	B ⁺	B, B ⁻	C ⁺	C, C ⁻	D ⁺	D, D ⁻	E, F
		A	B	B	C	C	D	D	E, F
	97이상	96~90	89~87	86~80	79~77	76~70	69~67	66~60	60미만
석차등급	1	2	3	4	5	6	7	8	9
점수	100	95	90	85	80	75	70	65	60

※ 반영과목: 이수한 전 과목 반영(성적이 없는 과목 제외)

※ 과목별 단위수: 단위수가 없는 경우 1단위 적용

※ 학기와 년 단위 점수 함께 표시: 년 단위 점수 적용

※ 정규학기(1학기, 2학기)만 반영(계절학기 제외)

※ 기타 명시하지 않은 사항은 대학입학전형관리위원회의 결정에 따름

V. 전형원칙

1. 선발방법

- 모집단위별로 입학전형 성적 총점(1,000점 만점)의 성적순으로 선발
 - ※ 총점은 각 전형요소별 평가점수를 소수점 둘째 자리에서 반올림하여 소수점 첫째 자리까지의 점수를 합산하여 반영
- 수시모집의 미충원인원은 정시모집으로 이월하여 선발
- 성적사정 결과 총점이 동일한 경우에는 동점자 처리기준을 따름
- 미등록으로 결원이 발생할 경우에는 예비후보자를 성적순으로 충원하되, 예비후보자는 미등록자, 1단계 탈락자, 0점 처리자 및 지원 자격 미달자를 제외한 응시자 전원을 예비 합격후보자로 선발
- 면접고사 및 실기고사 결시자는 합격 사정 대상에서 제외
- 조형예술·디자인학과(도자디자인, 섬유디자인)의 모집분야(전공)별 정원을 충원하지 못할 경우에는 학과의 모집분야(전공)별 정원을 조정하여 충원할 수 있으며, 충원방법은 조형예술·디자인학과(도자디자인, 섬유디자인) 전체 탈락자 중에서 성적순으로 선발
- 음악학과의 모집분야(전공)별 정원을 충원하지 못할 경우에는 학과의 모집분야(전공)별 정원을 조정하여 충원할 수 있으며, 충원방법은 학과 전체 탈락자 중에서 성적순으로 선발

2. 동점자 처리기준

- ▷ 학생부교과 전형유형
 - 인문/사회과학/예술체육/보건복지대학(간호학과 제외): 전학년, 국어교과 - 영어교과 - 수학교과 - 사회교과 성적 우수자 순
 - 자연과학/생명과학/공과/치과/과학기술대학 및 간호학과: 전학년, 수학교과 - 영어교과 - 국어교과 - 과학교과 성적 우수자 순
- ▷ 학생부종합 전형유형
 - 치의예과를 제외한 모집단위: 면접점수 - 1단계(서류평가) 점수 - 1단계(서류평가) 요소 중 '전공관심도' 점수 - 1단계(서류평가) 요소 중 '학업역량' 점수 우수자 순
 - 치의예과 : 면접점수 - 1단계(서류평가) 점수 - 수학(수능/등급) - 국어(수능/등급) 우수자 - 과학(수능/등급/우수 1과목) 우수자 순
- ▷ 실기 전형유형
 - 예술체육대학[체육학과(체육특기자) 제외]: 실기점수 - 교과 성적 우수자 순
 - 체육학과(체육특기자): 대회 비중도 상위등급 입상 실적 - 최근년도 입상 실적 - 교과 성적 우수자 순

3. 기타 모집요강에 명시하지 않은 사항은 “대학입학전형관리위원회”의 결정에 따름

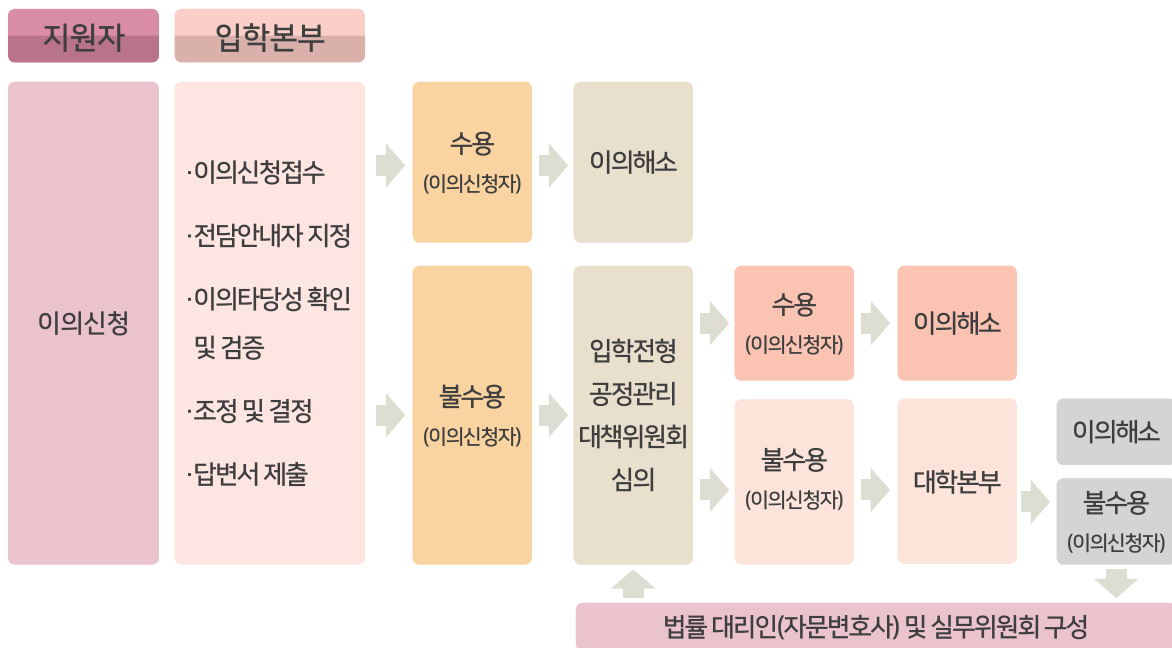
VI. 대학입학전형 이의신청 처리절차

1. 이의신청 방법

- 지원자가 합격자 발표에 대한 이의가 있을 경우 합격자 발표 후 14일 이내에 대학이 제시한 이의신청서를 작성하여 우편 또는 메일로 제출하여야 함

2. 이의신청 처리 절차 흐름도

- 대학입학전형 이의신청 처리절차



— 이의신청 처리절차 —



Ⅶ. 원서접수 및 전형료

1. 접수방법

- 인터넷접수(원서접수대행사)만 실시
- 구체적 사항은 추후 대학 홈페이지를 통하여 안내

2. 접수기간: 2021. 9. 10.(금) ~ 9. 14.(화) 18:00

3. 접수 전 준비사항

- 인터넷 접속이 가능한 PC(인터넷접수만 가능)
- 전형료 결제를 위한 지원자 또는 원서에 기재된 보호자 명의로 된 통장(비밀번호) 또는 신용카드(비밀번호)
- 접수 전 6개월 이내에 촬영된 상반신 사진파일(3cm×4cm의 jpg 또는 gif 규격 파일)

4. 접수절차

사이트 접속 → 로그인(또는 회원가입) → 유의사항 확인 → 입학원서 작성 → 전형료 결제 전 최종 입력 내용 확인 → 전형료결제 → 접수확인 → 수험표 출력 → 제출서류 확인 → 서류 제출 대상자는 해당서류 제출 (등기우편 또는 방문제출)

5. 전형료

▶ 전형별 전형료

모집시기	전형명	전형료(원)			비고
		일반전형료	면접(실기)고사료	합계	
수시	학생부교과 (해람교과, 지역교과)	19,000		19,000	※ 원서접수 대행 수수료 별도 (원서접수 시 납부)
	학생부종합 (해람인재, 지역인재, 농어촌, 특성화고)	31,000	10,000 (1단계 탈락자 환불)	41,000	
	실기	19,000	41,000	60,000	
	학생부교과(기회균형) 학생부종합(저소득, 특수교육대상)	면제			

▶ 전형료 환불에 관한 안내

- 단계별 전형(면접고사 실시전형-학생부종합전형)의 경우, 1단계 탈락자에게는 면접고사 전형료를 환불
- 천재지변, 질병, 기타사고 등 수험생의 귀책이 아닌 부득이한 사유로 면접고사에 응시하지 못한 지원자는 전형료 환불 신청서 및 해당 사유를 입증할 수 있는 객관적인 자료를 제출하여 사유가 타당하다고 인정될 경우에 한하여 면접고사 전형료를 환불
- 대학입학 전형 종료 후, 입학전형료를 결산하여 잔액이 발생할 경우 원서접수 시 지원자가 선택한 환불 방법에 따라 2022년 4월 30일 이전에 환불하며, 환불금액은 지원자가 납부한 전형료에 비례함. 다만, 금융전산망을 통하여 환불 받기를 원하는 경우는 금융수수료를 차감하여 환불하며, 금융수수료 등이 환불금액과 같거나 초과할 경우는 환불하지 않을 수 있음



Ⅷ. 지원자 유의사항

1. 지원자 유의사항

- 접수가 완료된 후에는 입학원서 접수 취소 및 기재사항의 수정이 불가능하며, 제출된 서류와 전형료는 일절 반환하지 않고, 부주의에 의한 오기, 작성누락 등으로 인한 불이익은 지원자 본인의 책임임
- 입학원서를 접수하는 것은 수능 성적자료의 온라인 제공에 동의하는 것으로 간주함
- 면접고사 및 실기고사에 응시하는 수험생은 전형기간 중 감독자의 유의사항을 준수하여야 하며, 입학전형 지원서에 제출한 서류가 사실과 다르게 임의로 정정 또는 변조된 사실이 확인되거나 기타 부정한 방법으로 합격 또는 입학한 사실이 확인되면 입학 전 후를 막론하고 합격 또는 입학을 취소함
- 합격자 중에서 졸업예정자가 당해 학년도에 졸업하지 못한 경우에는 입학허가를 취소함
- 전형기간 중 수험생에게 알리는 공지사항은 개별 통지하지 않으며, 대학 입학 홈페이지에 공고함
- 면접고사 및 실기고사 시간 중 수험생은 전형에 필요한 물품 이외는 휴대하지 못함
- 면접고사 및 실기고사 당일 수험표는 항상 소지하여야함
- 수험표를 분실하였을 때에는 고사장 입구에서 수험표를 재교부 받아야함
- 특수교육대상자에 대한 특수교육 편의시설이 강릉원주대학교 설비 노력에도 불구하고 완벽하지 못 할 수 있으므로 지원에 유의하시기 바람
- 장애학생 지원 시 면접 참가를 위한 편의제공이 필요할 경우(장소이동, 수단, 면접시간 조정 등) 입학과 (033-640-2739)로 사전 연락바람

2. 대학입학지원방법 위반에 관한 유의사항

▷ 지원·전형방법 관련

- 수시모집에서 6개 전형을 초과하여 지원한 경우 지원자격을 부여하지 않으므로 수험생들은 이를 유의하여 지원하여야 함 (타 대학에 지원한 횟수를 모두 포함하며, 산업대학·전문대학에 지원한 경우는 횟수에 포함하지 않음)
- 지원자가 6개 전형을 초과하여 지원할 경우, 초과 접수한 모든 전형은 접수취소 처리됨

▷ 이중등록 및 등록금 환불 관련

- 수시 및 정시모집 합격자가 총원 합격자 발표 기간 중 다른 대학의 총원 합격 통보를 받은 경우 합격자는 등록을 원하지 않는 대학에 대해 해당 대학 등록 포기 의사를 즉시 전달하여야함
- 합격취소 및 등록금 환불 요청서는 우리 대학 입학 홈페이지에서 확인 및 다운받을 수 있음

▷ 기타 유의사항

- 입학사정에 사용된 전형자료에 주요 사항이 누락되거나 허위 또는 부정이 있다고 판단되는 경우 입학을 취소할 수 있음
- 위의 사유로 입학이 취소되는 경우 해당자가 납부한 등록금은 반환하지 않음. 단, 등록금을 납부한 학기가 종료되지 않은 경우에는 「대학 등록금에 관한 규칙」의 반환기준에 준하여 반환함
- 우리 대학 및 타 대학에서 위에 기술한 지원방법 위반에 따라 입학이 취소된 자는 일정 기간 동안 우리 대학에 입학할 수 없음

3. 개인정보 수집·이용·제공에 관한 사항

- 수집 및 이용항목: 이름(보호자 포함), 주민등록번호, 주소, 출신학교 및 지역, 전화번호, 휴대폰 번호 (보호자 포함), 이메일, 환불계좌 등
- 수집 및 이용목적: 입학 전형, 장학생 선발, 학사업무, 통계, 생활관생 선발 및 입학 관련 안내
- 보유 및 이용기간: 처리목적의 달성 및 보유기간이 경과된 후에는 해당정보를 지체 없이 파기함
- 공유 및 제공: “수집 및 이용목적”에 고지한 범위 내에서 사용하며, 이용자의 동의 없이는 동범위를 초과 하여 이용 또는 제공하지 않음

제공받는 곳	제공정보	제공목적
학사운영과	성명, 주민등록번호, 주소, (추가)연락처, 지원내용, 학력사항 등	학적부 생성, 학력조회, 안내 문자 발송 등
학생지원과	성명, 주민등록번호, 주소, (추가)연락처, 지원내용, 성적자료(내신 및 수능) 등	국가장학금 지급, 장학생 선발, 안내 문자 발송 등
학생생활관	성명, 주민등록번호, 주소, (추가)연락처, 지원내용, 성적자료 등	관생 선발, 안내 문자 발송 등
단과대학 및 학과	성명, (추가) 연락처 등	안내 문자 발송 등
교육혁신원	성명, 주민등록번호, 주소, (추가)연락처, 지원내용, 학력사항 등	안내 문자 발송 등



IX. 합격자 발표 및 등록안내

1. 합격자 발표

▶ 합격자 발표

발 표 일 시	등 록 일	등 록장소
2021. 12. 16.(목) 이전	2021. 12. 17.(금) ~ 12. 20.(월) 16:00	대학 홈페이지 (합격자 등록 시스템)

- 합격자는 등록기간 내에 반드시 등록절차를 우리 대학 홈페이지 합격자 등록시스템을 통하여 완료하여야 하며, 등록신청을 하지 않았을 경우나 그 기간이 경과할 경우에는 미등록자로 입학을 취소함
- ※ 합격자의 통보 방법(인터넷 발표, 전화 등)과 상관없이 수시모집에 합격 사실이 있는 자는 정시모집 및 추가 모집에 지원이 불가함으로 수시모집에 등록한 사실 여부와 관계없이 정시모집 및 추가모집에 지원할 수 없음
- 장학금(등록금 전액 면제자 포함)을 받게 되는 경우에도 등록기간 내에 반드시 등록절차를 대학 홈페이지 합격자 등록시스템을 통하여 완료하여야 하며, 인터넷 등록완료를 하지 않았을 경우나 그 기간이 경과할 경우에는 미등록자로 입학을 취소함
- 다른 대학에 합격하여 우리 대학의 등록을 취소하고자 하는 자는 반드시 우리 대학 홈페이지 합격자 등록시스템을 통하여 등록포기 절차를 마친 후 다른 대학에 등록하여야함

▶ 등록금 환불절차

우리 대학 홈페이지 접속 → 환불페이지 로그인 → 유의사항 확인 → 휴대폰 인증 → 등록금 환불 사항 입력 → 환불 신청 완료 → 환불 신청 문자메시지 확인 → 환불 승인 문자메시지 확인 → 등록금 환불 → 환불 완료 문자메시지 확인

2. 예비후보자 발표 및 미등록 충원 합격자 등록

▶ 예비 후보자 발표

- 최초 합격자를 제외한 자를 예비 후보자로 발표함

▶ 예비 후보자의 합격 발표

- 합격자 중에서 미등록자가 발생할 경우 예비 후보자 중에서 성적순으로 대학 홈페이지를 통하여 합격자를 발표함
- 예비 후보자의 합격 발표 및 등록 일정은 추후 대학 홈페이지를 통하여 공지함

▶ 미등록 충원 합격자로서 우리 대학에 등록을 하려는 자는 반드시 등록기한 전까지 입학학기가 같은 다른 대학의 등록을 우선 취소하여야 하며, 등록기한 내에 등록을 하지 않을 경우 입학은 취소됨

▶ 대학의 전화충원 노력(최대 3회 통화 시도)에도 불구하고 연락이 되지 않는 수험생은 추가합격 등록의사가 없는 것으로 간주

X. 공통서식

1. 입학원서

모집구분	수시모집		강릉원주대학교 입학원서 (예시)												
2022학년도			수험번호												
전형명															
성명	(한글)						(영문)						성별	남 . 여	사 진 최근 3개월 이내 촬영한 탈모(脫帽)상반신 (3cm×4cm)
주민등록번호						-									
출신고교	년 월 () 고등학교	(졸업예정) (졸업)		출신고교 고유번호											
지원사항	지망대학 모집단위	캠퍼스 실기전형 선택 과목(약기)		대학		학과(부)		모집 단위 코드							
지원자 연락처	주소							우편번호							
	자택전화번호							본인 휴대폰 번호							
	E-mail 주소														
보호자	보호자 연락처							추가 연락처							
전형료 환불 계좌번호	은행명							계좌번호							
										예금주 (관계: 본인/부모/기타)					
학생부 온라인 제공 동의여부	• 동의 () • 동의 안 함 또는 비대상자 () ※ 비동의 및 비대상자는 학생부사본을 제출해야 함														
등록금 납부 안내 동의	• 대입 원서를 제출하는 것으로 등록금 납부 확인 안내(SMS)에 동의하는 것으로 간주함														
학생생활관 입사 신청	• 신청함 () • 신청하지 않음 () ※ 학생생활관 입사 신청은 원서 작성 시에만 가능하며, 추후에는 신청 받지 않음														
본인은 귀 대학교에 입학하고자 소정의 서류를 갖추어 지원합니다.															
2021년 월 일															
지원자 성명 (인)															
강릉원주대학교 총장 귀하															

2. 학생부종합(농어촌) 지원 확인서

학생부종합(농어촌) 지원 확인서					
1. 수험생 정보					
모집시기	수 시	전 형 명	학생부종합(농어촌)		
성 명		모집단위(지원학과)			
수험번호		연 락 전 화 번 호			
2. 유형 선택	<input type="checkbox"/> 1유형: 중·고 재학/본인 및 부모 모두 거주 <input type="checkbox"/> 2유형: 초·중·고 재학/본인 거주				
3. 재학사실	학교명	학교소재지		재학기간(졸업일까지)	
	고등학교	도(시)	시(군)	읍(면)	년 월 ~ 년 월
	중 학 교	도(시)	시(군)	읍(면)	년 월 ~ 년 월
	초등학교	도(시)	시(군)	읍(면)	년 월 ~ 년 월
※ 유의사항 : 초·중·고교 재학기간 중 전학사실이 있는 경우, 변동사항을 모두 기재하여야 합니다.					
4. 거주사실	거주자	주 소		거주기간(졸업일까지)	
	학	도(시)	시(군)	읍(면)	년 월 ~ 년 월
		도(시)	시(군)	읍(면)	년 월 ~ 년 월
		도(시)	시(군)	읍(면)	년 월 ~ 년 월
	부	도(시)	시(군)	읍(면)	년 월 ~ 년 월
		도(시)	시(군)	읍(면)	년 월 ~ 년 월
		도(시)	시(군)	읍(면)	년 월 ~ 년 월
	모	도(시)	시(군)	읍(면)	년 월 ~ 년 월
		도(시)	시(군)	읍(면)	년 월 ~ 년 월
		도(시)	시(군)	읍(면)	년 월 ~ 년 월
※ 유의사항 1) 주민등록초본에 기재된 주소와 위에 작성한 거주사항이 일치하여야함 2) 초·중·고교 12년 이수자는 12년간 학생의 거주지 변경사항을 모두 기재하여야함 3) 중·고교 6년 이수자는 6년간 학생·부·모의 거주지 변경사항을 모두 기재하여야함					
위 학생은 귀 대학교의 수시모집 학생부종합(농어촌) 전형 지원자격을 갖추었음을 확인합니다.					
2021. . . . 고등학교 교장 (직인)					
강릉원주대학교 총장 귀하					

3. 학생부종합(특성화고) 전형 지원 확인서(2유형)

학생부종합(특성화고) 전형 지원 확인서(2유형)			
1. 수험생 정보			
모집시기	수 시	전 형 명	학생부종합(특성화고) 전형
성 명		모집단위(지원학과)	
수험번호		연 락 전 화 번 호	
2. 모집단위와 관련된 전문교과 내역			
교 과 명	이수단위	교 과 명	이수단위
		이수단위 합계	
<p>위 학생은 귀 대학교의 수시모집 학생부종합(특성화고) 전형의 모집단위와 관련된 전문교과를 30단위 이상 이수하였음을 확인합니다.</p> <p style="text-align: center;">2021. . . .</p> <p style="text-align: right;">고등학교 교장 (직인)</p> <p>강릉원주대학교 총장 귀하</p>			

※ 1유형에 해당하는 지원자는 해당 서류를 제출하실 필요가 없음

4. 학교생활기록부 대체 서식

지원자 정보	전 형 명			
	모 집 단 위		수험번호	
	성 명		생년월일	

학력정보	<input type="checkbox"/> 검정고시 출신자	합격지역		합격일	년	월	일		
	<input type="checkbox"/> 외국소재 고등학교 출신자 및 국내 학력인정 외국교육기관 출신자	1. 소재 국가							
		입학일	년	월	일	졸업(예정)일	년	월	일
		학교명							
		2. 소재 국가							
		입학일	년	월	일	전출일	년	월	일
학교명									
3. 소재 국가									
입학일	년	월	일	전출일	년	월	일		
학교명									

<작성 유의사항>

- 본 서식은 반드시 사실에 근거하여 본인이 작성합니다.
- 대학이 기술된 사항에 대해 사실 확인을 요청하는 경우 지원자는 적극 협조하여야 합니다.
- 활동에 대한 증빙서류를 제출하는 경우, 원본 제출이 원칙이며 사본 제출 시 원본대조필하여야 합니다.
- 허위사실 기재, 기타 부정한 사실 등이 발견될 경우, 불합격 처리되며 합격 이후라도 입학이 취소될 수 있습니다.
- 공인어학성적 및 수학·과학·외국어 교과에 대한 교외 수상실적을 기재할 경우 서류 평가에서 "0점"(불합격) 처리됩니다.
가. 공인어학성적

영어(TOEIC, TOEFL, TEPS), 중국어(HSK), 일본어(JPT, JLPT), 프랑스어(DELF, DALF), 독일어(ZD, TESTDAF, DSH, DSD), 러시아어(TORFL), 스페인어(DELE), 상공회의소한자시험, 한자능력검정, 실용한자, 한자급수자격검정, YBM 상무한검, 한자급수인증시험, 한자자격검정

나. 수학·과학·외국어 교과에 대한 교외 수상실적

수학	한국수학올림피아드(KMO), 한국수학인증시험(KMC), 전국창의수학경시대회, 도시대항 국제수학토너먼트(TofT), 국제수학올림피아드(IMO)
과학	한국물리올림피아드(KPhO), 한국화학올림피아드(KChO), 한국생물올림피아드(KBO), 한국지구과학올림피아드(KESO), 한국천문올림피아드(KAO), 한국뇌과학올림피아드(KBSO), 한국중등과학올림피아드(KJSO), 국제물리올림피아드(IPhO), 국제화학올림피아드(ICH), 국제생물올림피아드(IBO), 국제지구과학올림피아드(IESO), 국제천문올림피아드(IAO), 국제뇌과학올림피아드(IBB), 국제중등과학올림피아드(IJSO)
외국어	전국 초중고 외국어(영어, 중국어, 일본어, 프랑스어, 독일어, 러시아어, 스페인어) 경시대회, 국제영어대회(IET), 글로벌 리더십 영어경연대회(GLEC), 국제영어논술대회(IEEC), 영어글쓰기대회, 영어말하기대회

- 위에서 열거된 항목 외에도, 대회 명칭에 수학·과학(물리, 화학, 생물, 지구과학, 천문)·외국어(영어 등) 교과명이 명시된 학교 외 각종 대회(경시대회, 올림피아드 등) 수상실적을 작성했을 경우 "0점"(불합격) 처리
 - '교외 수상실적'이란 학교 외 기관이 개최한 대회 수상실적을 의미하며, 학교장의 참가 허락을 받은 교외 수상실적이라도 작성 시 "0점"(불합격) 처리
- 교외 인증시험 참여 사실이나 성적, 논문 등재나 학회 발표, 도서 출간, 지식재산권(특허, 실용신안, 상표, 디자인) 출원이나 등록, 해외 활동실적 등은 작성할 수 없고, 어학연수 등 사교육 유발요인이 큰 교외 활동의 경우에도 작성이 제한되므로 이를 준수하지 않았을 경우 평가에 불이익을 받을 수 있으니 작성을 금지합니다.
 - 지원자 성명, 출신고교, 부모(친인척 포함)의 실명을 포함한 사회적·경제적 지위(직종명, 직업명, 직장명, 직위명 등)를 암시하는 내용을 기재할 경우 평가에 불이익을 받을 수 있으니 작성을 금지합니다.

본인은 학교생활기록부 대체 서식 작성에 관한 유의사항을 숙지했으며, 유의사항 위반에 따른 조치에 대해서는 이의를 제기하지 않겠습니다. (동의)

2021년 월 일

지원자: _____ (인)

강릉원주대학교 총장 귀하

학교생활기록부 대체 서식 작성방법

1. 활동기간

- 검정고시 출신자: 고등학교 재학 기간에 준하는 기간 중 활동에 참여한 시기
- 외국소재 고등학교 출신자 및 국내 학력인정 외국교육기관 출신자: 고등학교 재학 기간 중 활동에 참여한 시기

2. 활동내용: 고등학교 학교생활기록부 내용에 준하는 활동 (※ 작성 유의사항의 제한내용 확인)

3. 증빙자료: A4용지 단면 기준(축소/양면 복사 금지)

연번	활동명	활동기간 (년 월 일 ~ 년 월 일)	활동내용	활동(발행)기관
1				
2				
3				
4				
5				
6				
7				
⋮				

5. 담임교사 소견서

강릉원주대학교 학생부종합(특수교육대상) 선정 담임교사 소견서	
신청자	성 명
	장애영역
1. 시각장애 () 2. 청각장애 () 3. 정신지체 () 4. 지체장애 () 5. 정서·행동장애 () 6. 자폐성장애 () 7. 의사소통장애 () 8. 학습장애 () 9. 기타 장애 () (※기타장애의 경우 구체적 명시)	
담임교사 소견	※ 신청학생의 장애영역에 대한 구체적인 상황과 장애로 인한 수학의 애로사항 및 수학에 필요한 지원사항 등을 객관적으로 기술해 주십시오.
20 ()고등학교 교사 (인)	
강릉원주대학교 총장 귀하	





GWNNU

주요 사항 안내



등록금 및 장학제도

1. 등록금 안내

(단위: 원)

계 열	1,2,3,4학년	
	등록금	
인문대학	1,744,000	
사회과학대학	1,744,000	
자연과학대학	2,104,000	
생명과학대학	2,104,000	
공과대학	2,308,000	
예술체육대학	조형예술·디자인학과	2,692,000
	체육학과	2,104,000
	음악과	2,721,000
	패션디자인학과	2,663,000
치과대학	치의예과	2,820,000
	치의학과	3,983,000
	치위생학과	2,376,000
보건복지대학	간호학과	2,149,000
	유아교육과, 다문화학과, 사회복지학과	1,744,000
과학기술대학	2,308,000	

※ 위 금액은 2021학년도 등록금 기준이며 2022학년도에는 등록금 변동요인에 따라 변동이 있을 수 있음

2. 장학제도 안내

가. 장학금 지급현황

(단위: 천원)

학년도	재학생수 (A)	장학금 지급실적									
		교외장학생				교내장학생				총계 (B)	재학생 1인당 장학금액 (C=B/A)
		소계	국가	지자체	사설 및 기타	소계	우수 저소득 장학금	내부기타 장학금	근로 장학금		
2019	7,662	17,317,233	16,552,773	168,819	595,641	6,484,552	4,953,541	1,063,077	467,934	23,801,785	3,106.4

※ 출처: 2020년도 대학정보공시

나. 장학금 내역

▶ 신입생 장학금

종류		지급 내용	선발 요건(계속)
입학 성적 우수 장학금	전체 수석합격자 장학금	· 전학년 등록금 전액 면제 · 교재비 학기당 100만원 지급	· 최초합격자 중 전체수석 합격자 ※ 직전학기 성적 3.5 이상 유지시 계속 지급
	우수인재합격자 장학금	· 전학년 등록금 전액 면제 · 교재비 학기당 20만원 지급	· 단과대학별 최초합격자 중 입학성적이 상위 1.2% 이내인 자 ※ 직전학기 성적 3.5 이상 유지시 계속 지급
	A급 장학금	· 등록금 전액 면제	· 모집단위별 고득점자 순 30%이내 (최초 합격자에서만 선발)
	B급 장학금	· 등록금 80% 면제	
	C급 장학금	· 등록금 40% 면제	
D급 장학금	· 등록금 20% 면제		
특별면제 장학금	국가유공자 및 자녀 장학금	· 등록금 전액 면제	· 직전학기 성적 70점(100점 만점) 이상
	북한이탈 주민 장학금	· 등록금 전액 면제	· 직전학기 성적 70점(100점 만점) 이상
	기초생활수급자 장학금 ※국가장학금 신청 필수	· 등록금 전액 면제	· 직전학기 성적 2.0점 이상
		· 등록금 20% 면제	· 직전학기 성적 2.0점 미만인 자
	체육특기자 장학금	<ul style="list-style-type: none"> ● 신입생 <ul style="list-style-type: none"> · 등록금 전액 면제 · 등록금 80% 면제 ● 재학생: 직전 1년(두 학기) 대회 성적으로 장학금지급 <ul style="list-style-type: none"> · 등록금 전액 면제 · 등록금 80% 면제 · 등록금 20% 면제 	<ul style="list-style-type: none"> ● 신입생 <ul style="list-style-type: none"> · 전국규모이상의 대회에서 우승한 자 · 전국규모이상의 대회에서 준우승, 3위에 입상한 자 ● 재학생: 직전 1년(두 학기) 대회 성적으로 장학금지급 <ul style="list-style-type: none"> · 전국규모이상의 대회에서 우승한 자 · 전국규모이상의 대회에서 준우승한 자 · 전국규모이상의 대회에서 3위 입상자
자아실현 장학금	<ul style="list-style-type: none"> · 장애의 정도가 심한 장애인(장애등급 1~3급): 수업료40% 면제 · 장애의 정도가 심하지 않은 장애인(장애등급4~6급): 수업료20%면제 	· 직전학기 성적 1.75점 이상/4.5만점	

종류	지급 내용	선발 요건(계속)
국가장학금(I유형) (교육부 및 한국장학재단 시행) * 2021년 기준	· 기초수급자: 520만원 (년) · 소득 1분위: 520만원 (년) · 소득 2분위: 520만원 (년) · 소득 3분위: 520만원 (년) · 소득 4분위: 390만원 (년) · 소득 5분위: 368만원 (년) · 소득 6분위: 368만원 (년) · 소득 7분위: 120만원 (년) · 소득 8분위: 67.5만원 (년)	· 신입생, 편입생: 첫 학기에 한하여 성적 및 이수학점 기준 적용 없음 · 재학생: 직전학기 성적 80/100 이상 득점, 12학점 이상 이수
국가장학금(II유형) (교육부 및 한국장학재단 시행) * 2021년 기준	· 기초수급자 ~ 소득 8분위 - 등록금 범위 내 일정금액 지원	· 국가장학금(I유형)과 동일
지역인재장학금 (한국장학재단 시행) * 2021년 기준	· 한국장학재단 소득5구간 이하 - 최초 선발학기 포함 전 학기 등록금 전액 지원 ※ 학제 및 전공별 정규학기를 기준 · 한국장학재단 소득8구간 이하 - 최초 선발학기 포함 1년(2학기) 등록금 전액 지원	<ul style="list-style-type: none"> ● 선발자격: 비수도권 소재 고교 졸업생으로서 입학성적 우수자 · 내신: 3등급 이내 * 3학년 1학기까지 이수한 과목 중 1/2 이상 · 수능: 2개 영역 이상 3등급 이내 ● 계속지원: 선발자 중 소득 8분위 이내인 자로서 12학점 이상, 100점 만점의 80점 이상 취득 시 지원
이공계 국가장학금 (과학기술정보통신부 및 한국장학재단 시행)	· 4년간 등록금 전액 · 기초생활수급자의 생활비 지원 (학기당 250만원 지원)	<ul style="list-style-type: none"> ● 최초선발 · 성적우수 유형: 고교성적 기준 또는 수능성적 기준 충족자 ● 계속지원 대상 · 성적: 직전학기 성적 3.5이상/4.5만점 · 이수학점: 12학점 이상
인문100년, 예술체육비전 국가장학금 (교육부 및 한국장학재단 시행)	· 지원기간: 4년 · I 유형: 등록금전액, 생활비 학기당 200만원 · II 유형: 등록금전액 · 기초생활수급자의 생활비 지원 (학기당 200만원 지원)	<ul style="list-style-type: none"> ● 최초선발 · 학업성적 및 학생역량, 경제적 수준을 고려하여 대학이 자체 선발 ● 계속지원 대상 · 성적: 직전학기 성적 3.5이상/4.5만점 · 이수학점: 12학점 이상
푸른등대기부장학금 (교육부 및 한국장학재단 시행)	· 매학기 최대 200만원 지급 (변동가능)	· 한국장학재단의 기부금을 통해 조성된 장학금으로써 기부처의 선발기준에 따라 장학생을 선발

교 외 장 학 금

▶ 재학생 장학금

- 성적우수 장학금: 학업성적 및 학과별 가점 기준에 의해 선발(A, B, C, D급 장학금)
- 특별면제 장학금: 국가유공자, 북한이탈주민, 기초생활수급권자, 체육특기자 장학금, 자아실현
- 저소득 장학금: 등록금 면제인원의 30%를 저소득 학생으로 선발

- 국가·일반근로장학금: 선발조건(추후 장학정보게시판에 공고)에 적합한 재학생을 선발하여 근로 후 근로장학금을 지급(국가근로장학금은 한국장학재단 국가근로장학금을 신청해야만 가능)
- 국제화 장학금: 학생 해외교육활동(해외연수, 해외봉사, 문화탐방)지원, 해당 부서 연도별 지급기준액

▶ 학자금 대출

- 한국장학재단: 농어촌출신대학생 학자금융자(무이자, 2년거치)
- 대출(한국장학재단)
 - 취업후 상환학자금: 대출기간 내 변동금리(2021년 1학기 기준 연 1.7%)
 - 일반상환학자금: 대출기간 내 고정금리(2021년 1학기 기준 연 1.7%)
 - 생활비 대출: 학기당 1,500,000원씩 연 3,000,000원 한도

다. 기타 장학금

장학금명	장학금액	장학금명	장학금액
강릉원주대학교 교수장학금	일정 금액	학과별 장학금	일정 금액
강릉원주대학교 공로장학금	최대 100만원	학생회간부장학금	일정 금액
강릉원주대학교 총동창회장장학금	50만원	외국인학생장학금	성적별 A급, B급, C급, D급
강릉원주대학교 여교수회장장학금	50만원	농어촌희망재단 장학금	50 ~ 250만원
(재)연당장학금	200만원	(재)구원장학재단장학금	180만원
의용소방대원자녀장학금	1,126,560원	(재)정수장학금	등록금 전액 (학업장려금 연100만원)
(재)미래동반자장학금	등록금 전액	(재)조비 경농장학재단 장학금	등록금 전액
수산장학금	200만원	(재)두산연강장학금	등록금 전액
군 장학금	등록금 전액	OCU 장학금	50만원
창의혁신리더장학금 (KT그룹)	등록금	한국전력장학금	등록금 전액



학사제도

1. 다전공: 복수전공, 융합전공 등

- ▶ 다전공 이수 범위: 전체 학과(전공)
단, 치의(예)학과, 치위생학과, 간호학과, 유아교육과는 제외함
- ▶ 다전공 이수 대상: 2학기 이상 수료 또는 수료예정자
- ▶ 다전공 이수 취득학점
 - 복수전공을 이수하고자 하는 학생은 주전공 졸업 소요학점(전공최소학점 필수)과 복수전공 학과의 전공 최소학점을 충족하여야 함. 복수전공 학과에서 필요 시 교과목을 지정하여 이수하도록 할 수 있음
 - 융합전공을 이수하고자 하는 학생은 주전공 졸업 소요학점(전공최소학점 필수)과 융합전공에서 정한 과목을 36학점 이상 이수 하여야 함
 - 연계전공을 이수하고자 하는 학생은 주전공 졸업 소요학점(전공최소학점 필수)과 연계전공에서 정한 과목을 36학점 이상 이수 하여야 함
 - 부전공(융합부전공 및 연계부전공)을 이수하고자 하는 학생은 주전공 졸업 소요학점(전공최소학점과 심화전공학점 필수)을 반드시 이수하고, 부전공 학과의 지정된 필수교과목을 포함한 21학점 이상 이수 하여야 함단, 부전공을 2개 이상 이수할 경우 단일전공의 심화전공 이수를 면제함

2. 모집단위간 이동(전과)

- ▶ 모집단위간 이동(전과)은 2학기 이상 이수자로 모집단위별(학과 전공) 입학정원의 100분의 20범위 내에서 재학 중 1회에 한하여 허가함
단, 타 학과에서 치의(예)학과, 치위생학과, 간호학과로 전과는 할 수 없음

3. 교직과정(교원자격증 취득)

- ▶ 중등학교정교사(2급) 자격증 취득과정으로 교육부에서 설치 승인받은 학과(부) 학생들이 해당 교원 자격증을 취득하기 위한 이수 과정임
- ▶ 교직과정을 이수하려면 교직과정이 설치된 학과의 학생이 2학년 초에 교직과정을 이수 신청하고, 2학년 종료 시에 교직과정 이수 예정자로 선발·확정되어야 함

4. 교직과정 설치 현황

설치학과(전공)		표시과목	설치학과(전공)		표시과목
인문대학	국어국문학과	국 어	생명과학대학	해양생태환경학과	수산 해양
	영어영문학과	영 어		수산생명의학과	수산 해양
	중어중문학과	중 국 어		해양생명과학과	수산 해양
	철 학 과	철 학		식물생명과학과	식물자원 조경
사회과학대학	경영 학 과	상 업	공과대학	전자공학과	전 자
	무역 학 과	상 업		신소재금속공학과	재 료
자연과학대학	물 리 학 과	물 리		토목공학과	건 설
	생 물 학 과	생 물	생명화학공학과	화 공	
	화학신소재학과	화 학	예술체육대학	음악학과	음 악
생명과학대학	식품영양학과	영양교사	보건복지대학	간호학과	보건교사
	식품가공유통학과	식품가공	과학기술대학	컴퓨터공학과	정보 컴퓨터
	해양식품공학과	식품가공			



학생생활관

1. 강릉캠퍼스

- ▶ 입사 예정인원: 수시 합격생 전원(단, 원서작성 시 생활관 입사지원자에 한함)
- ▶ 입사 신청자격: 수시모집 지원자로서 강릉시 지역 거주자를 제외한 감염성 질환이 없는 자
- ▶ 입사 신청방법: 입학원서 작성 시 학생생활관 신청여부란에 본인이 신청
※ 입사 신청방법은 변경될 수 있으니 원서접수 시 대학 홈페이지 모집요강을 반드시 확인
- ▶ 입사신청 기간: 모집단위별 입학원서 접수기간
- ▶ 선발자 발표 및 안내: 본교 홈페이지의 신입생 학생생활관 합격자 조회에서 확인하며 개별통지는 하지 않음
- ▶ 생활관비 예상금액: 학기당 약 1,400,000원~1,600,000원 정도
※ 건물별로 상이함, 숙박 및 1일 3식 제공 금액
- ▶ 자세한 사항은 본교 강릉캠퍼스 학생생활관 행정실(☎033-643-7001)로 문의

2. 원주캠퍼스

- ▶ 신입생 입사 예정인원: 수시 합격생 전원(단, 원서작성 시 생활관 입사지원자에 한함)
- ▶ 입사신청자격: 수시모집 지원자로서 원주시 지역 거주자를 제외한 감염성 질환이 없는 자
- ▶ 입사신청방법: 입학원서 작성 시 학생생활관 신청여부란에 본인이 신청
※ 입사신청방법은 변경될 수 있으니 원서접수 시 홈페이지 모집요강을 반드시 확인 바람
- ▶ 입사신청 기간: 모집단위별 입학원서 접수기간
- ▶ 선발자 발표 및 안내: 본교 홈페이지의 신입생 학생생활관 합격자 조회에서 확인하며 개별통지는 하지 않음
- ▶ 생활관비 예상금액: 학기당 약 1,250,000~1,500,000원 정도
※ 건물별로 관리비 상이함, 숙박 및 1일 3식 제공 금액
- ▶ 자세한 사항은 본교 원주캠퍼스 학생생활관 원주분관 행정실(☎033-760-8107, 8105)로 문의



학생군사교육단(ROTC) 및 군인 육성프로그램

1. 학군사관(ROTC: Reserve Officers' Training Corps)

○ 지원자격

- 학군단이 있는 4년제 대학에 재학중인 1, 2학년(남자, 여자)
- 학년별 취득학점이 신청학점의 80%이상이며, 매 학년 C학점 이상인 자

○ 선발요소 및 배점 (2020년도 기준)

구분	계	1차			2차	3차(최종) 평가		
		필기평가 (국사포함)	대학성적/ 수능성적	수능 또는 내신	면접평가	체력평가	신체검사	신원조사
정시(61기)	1,000점	200점	100점	200점	400점	100점	합, 불	최종심의시 반영
사전(62기)	900점	200점	-	200점	400점	100점	합, 불	

- 필기평가: 지적능력평가, 직무성격검사, 상황판단검사, 국사, 인성검사
- 체력검정: 체력인증센터에서 측정 후, 체력평가인증서(결과지포함) 제출

○ 선발일정 및 인원

※ 선발관련 모집요강은 매년 3월 육군모집 홈페이지에 업로드 되오니, 당해연도 모집선발계획을 참고하기 바람

- 접수방법

- ① 인터넷 접수: 육군학생군사학교 홈페이지(www.armyofficer.mil.kr)에서 접수 후, 지원서 출력 및 작성
- ② 지원서 및 관련서류 제출: 강릉원주대 학군단 인터넷 메일(pulsey@gwnu.ac.kr)로 제출

○ 교육 및 복무기간

- 학군 사관후보생 기간: 2년 (3, 4학년)
- 복무기간: 2년 4개월

※ 학군 사관후보생으로서 군가산 복무지원금을 받는 대학생은 6년 4개월(학군장교로 임관)

2. 군 가산복무지원금을 받는 대학생 (舊 군장학생 제도)

○ 지원자격

- 임관일 기준 만 20세~27세 이하의 남자
- 수업연한 4년 이상인 국내대학 1,2,3,4학년 남, 여학생
- 학년별 취득학점이 신청학점의 80%이상이고, 매 학년 C(백분율70%)학점 이상인 자

○ 선발요소 및 배점 (2020년도 기준)

구분	총점	1차 평가	2차 평가					최종심의	
		필기평가	소계	체력검정	면접평가	직무역량	신체검사	신원조사	심사 위원회
접수	100점	합·불/서열	100점	20	50	30	합·불	적·부	

※1차평가(필기평가)는 2차평가 대상자 선발을 위한 자료로만 활용하고 2차 평가 점수에는 미반영

▶ **선발일정 및 인원**

- ※ 선발관련 모집요강은 매년 3월 육군모집 홈페이지에 업로드 되오니, 당해연도 모집선발계획을 참고하기 바람
- ※ 육군 홈페이지(www.army.mil.kr) → 육군모집 → 지원서작성 → 관련우편 발송
- 선발인원: 1,2,3,4학년 구분선발(000명) 중앙선발

▶ **장학금지급: 4년 실비 전액지급**

▶ **졸업 후 학사사관으로 임관**

- 의무 복무기간: 7년(학사장교 의무기간 3년+장학금수혜기간 4년)

▶ **장학생 선발자 ROTC 지원시 가산점 부여**

- 학군 사관후보생으로서 군장학생은 6년 4개월 복무(학군장교 의무기간 2년 4개월+장학금수혜기간 4년)

3. 학사사관 제도

▶ **지원자격**

- 4년제 대학졸업(예정)자 또는 법령에 따라 이와같은 수준 이상의 학력이 있다고 인정된 사람(남,여)
- 임관일 기준 만 20세~27세 이하인 사람(남·여 모두 지원 가능)
- 학사예비사관: 대학 1, 2, 3학년 재학 중인 남, 여(복학예정자 가능)

▶ **선발요소 및 배점 (2020년도 기준)**

구분	총점	1차 평가						
		필기평가	소계	체력검정	면접평가	직무역량	신체검사	신원조사
점수	100점	합·불/서열	100점	20점	50점	30점	합·불	적·부

※1차평가(필기평가)는 2차평가 대상자 선발을 위한 자료로만 활용(전 영역 합격자 대상 종합 성적순 선발)

▶ **선발일정 및 인원**

- ※ 선발관련 모집요강은 매년 5월 육군모집 홈페이지에 업로드 되오니, 당해연도 모집선발계획을 참고하기 바람
- 지원서접수: 6. 3.(월) ~ 6. 28.(금)
- ※ 육군 홈페이지(www.army.mil.kr) → 육군모집 → 지원서작성 → 관련우편발송
- 최종합격자 발표: 1차 합격자 발표: 9. 26.(목), 15:00 / 최종 합격자 발표: 12. 20.(금)
- 학사예비사관: 1,2,3학년 구분선발(000명) 중앙선발

▶ **의무 복무기간: 3년**



국제화 프로그램

1. 재학생들을 위한 국제화 프로그램

- ▶ 교환학생: 해외 자매대학에서 1년간 수학할 수 있는 기회
- ▶ 단기어학연수: 방학을 활용하여 해외 자매대학에서 어학연수
- ▶ 글로벌문화탐방: 친구들과 팀을 이루어 떠나는 배낭여행
- ▶ 국제워크캠프: 세계 각국의 청년들과 함께 봉사활동
- ▶ 국제도우미: 우리 대학에 재학 중인 외국인 학생들과 1:1 친구 맺기

2. 선발시기 및 파견기간

프로그램명 및 파견국가		선발시기	혜택	파견기간
교환학생	9개국 20개교 (아래 파견대학 참고)	연2회, 3~6월/9~12월	학점인정	6개월~1년
영어단기연수	미국	연2회, 4월/10월	경비일부지원, 학점인정	방학 중 4주
영어단기연수	필리핀	연2회, 4월/10월	경비일부지원, 학점인정	방학 중 4주
중국어단기연수	중국	연2회, 4월/10월	경비일부지원, 학점인정	방학 중 4주
글로벌문화탐방	유럽, 아시아, 오세아니아	연2회, 3월/9월	경비일부지원	방학 중 7일~20일
국제워크캠프	유럽	연1회, 3월	경비일부지원	하계방학 중 2주
국제도우미(교내 외국인학생과 1:1 친구 맺기)		연2회, 3월/9월	사회봉사활동 시간 인정 (40시간 이상 활동 시)	학기 중

※ 상기 내용은 사전 예고 없이 변동될 수 있음

※ 프로그램별 선발공고는 교내 홈페이지 학사정보에서 확인할 수 있음

3. 교환학생 파견 자매대학

국가 및 대학명		선발인원	선발시기	과정	학기시작
러시아	극동연방대학	2명	3월경	러시아어 연수	9월초
	모스크바재정대학	2명	3월경	International Finance 학과의 영어전용강좌 수강	9월초
일본	가고시마대학	2명	3월경	학부 정규 수업	10월초
	돗토리대학	2명	3월경	학부 정규 수업	10월초
	후쿠이현립대학	2명	9월경	학부 정규 수업	4월초
	오이타대학	2명	9월경	학부 정규 수업	4월초
중국	요녕대학	2명	10월경	중국어 연수, 정규 과정	2월말
	연변과학기술대학	3명	10월경	중국어 연수, 정규 과정	2월말
	요동학원	2명	5월경	중국어 연수, 정규 과정	8월말
	염성공학원	5명	5월경	중국어 연수, 정규 과정	8월말
	염성사범학원	2명	5월경	중국어 연수, 정규 과정	8월말
	하얼빈공업대학	2명	10월경	중국어 연수, 정규 과정	2월말
	상해제2공업대학	3명	6월경	중국어 연수, 정규 과정	8월말
인도네시아	가자마다대학	2명	3월경	학부 정규 수업 (영어 전용강좌)	9월초
태국	치앙마이대학	2명	3월경	학부 정규 수업 (영어 전용강좌)	10월중
베트남	하노이대학	2명	3월경	학부 정규 수업 (영어 전용강좌)	8월중
미국	아칸소주립대학	2명	6월경	학부 정규 수업 (영어 전용강좌)	9월초
브루나이	브루나이다루살람대학	2명	3월경/ 9월경	학부 정규 수업 (영어 전용강좌)	1월초/ 8월초

※ 상기 내용은 사전 예고 없이 변동될 수 있음



사회맞춤형 산학협력선도대학(LINC+)육성사업

강릉원주대학교 사회맞춤형 산학협력선도대학사업단은 교육부에서 지역대학과 지역산업의 공생발전을 위한 다양한 산학협력 성과 창출과 확산을 목표로 추진하는 '사회맞춤형 산학협력선도대학(LINC+) 육성 사업'을 수행하고 있습니다. 2017년부터 5년간 약 160억원 규모의 정부지원을 받아 강원 영동지역과 영서 지역을 아우르는 산학협력 인프라를 기반으로 지역특화·지속가능형 산학협력 선도모델을 창출·확산하기 위하여 지속가능한 산학협력 체제 구축, 사회수요 맞춤형 창의융합 인재 양성, 지역 친화적 산학협력 생태계 조성을 통한 대학과 지역사회의 쌍방향 산학협력 선순환 구조를 확립하여 '지역사회 공헌 전국 최고 수준의 산학협력 대학'으로 도약하는 것을 비전으로 삼고 있습니다.

1. 주요사업

비 전	지역사회 공헌 전국 최고 수준의 산학협력 대학 실현		
사업목표	지역특화·지속가능형 산학협력 선도모델 창출·확산		
핵심전략	지속 가능한 산학협력체제 구축	사회맞춤형 창의융합인재 양성	지역친화적 산학협력 생태계 조성
추진과제	<ul style="list-style-type: none"> 지속가능한 산학협력종합지원체제 확립 산학협력친화형 교원인사제도 운영 산학협력지원서비스 고도화 산학협력 친화형 학사제도 개선 	<ul style="list-style-type: none"> 사회수요 맞춤형 인재양성 교육운영 산학협력 친화형 교육 활성화 (현장실습 / 캡스톤디자인 등) 학생생애중심 취·창업 교육 지원 특화분야 융복합 교육 지원 (4차산업혁명 교육) 	<ul style="list-style-type: none"> 산학협력선도모델 구축 운영 및 맞춤형 기업지원 고도화 선순환적 쌍방향 협력체제 구축 지역사회-대학-기업 협력을 통한 지역공헌
인력양성 프로그램	<ul style="list-style-type: none"> → 기업수요 맞춤형 인재 양성을 위한 산학연계 교육과정 → 현장실습학기제(계절제, 학기제) 참여 → 캡스톤디자인 수행 → 4차 산업혁명 시대에 대비하는 융합 정규 교육과정 운영 → 특화분야 융복합 교육 운영 → 기술개발 등 산학공동 과제에 참여 → 취·창업역량강화를 위한 취·창업 지원 프로그램 참여 → 실질적 기업 밀착 협력이 가능한 산학협력 Cell+ 참여 		

2. 기대효과

- ▶ 산학협력 친화형 대학체제 개편으로 대학의 교육경쟁력 확보
- ▶ 기업의 수요가 대학교육에 즉시 반영되는 수요자 중심교육 실현
- ▶ 현장실습학기제 및 캡스톤디자인 프로그램을 운영하여 현장실무능력을 갖춘 졸업생 배출에 따른 취업률 향상

- ▶ 산업체 수요를 반영한 산학연계교육과정에 참여로 기업의 맞춤형 인력을 양성
- ▶ 지역사회산업의 4차 산업혁명 실현을 위한 부가가치 사회가치 창출형 인재양성
- ▶ 지역 특성을 반영한 특화분야 융복합 교육과정 개발을 통한 취업경쟁력 확보
- ▶ 다양하고 실질적인 취 창업 지원 프로그램을 운영하여 취 창업역량 강화
- ▶ 산업체 및 지역사회와의 긴밀한 협업이 가능한 산학협력 Cell+(교수-학생-기업·지역사회 공동체) 운영으로 선순환형 산학협력 체계 정착
- ▶ 해외 인턴십 프로그램 운영 등을 통한 재학생 글로벌 역량 강화

3. 사업단 참여학과

캠퍼스	대학	참여학과	비고
강릉캠퍼스	인문대학	영어영문학과, 중어중문학과, 일본학과	총 42개 학과 참여
	사회과학대학	경영학과, 회계학과, 관광경영학과, 경제학과, 무역학과, 국제통상학과, 도시계획부동산학과, 자치행정학과	
	자연과학대학	정보통계학과, 대기환경과학과, 화학신소재학과	
	생명과학대학	식품영양학과, 식품가공유통학과, 해양식품공학과, 해양생태환경학과, 수산생명의학과, 해양생명과학과, 식물생명과학과, 환경조경학과	
	공과대학	전자공학과, 세라믹신소재공학과, 신소재금속공학과, 토목공학과, 생명화학공학과	
	예술체육대학	조형예술·디자인학과, 체육학과, 패션디자인학과	
	치과대학	치위생학과	
원주캠퍼스	보건복지대학	유아교육과, 간호학과, 사회복지학과, 다문화학과	
	과학기술대학	컴퓨터공학과, 멀티미디어공학과, 전기공학과, 정보통신공학과, 기계공학과, 자동차공학과, 산업경영공학과	



학생성공지원본부

학생성공지원본부는 학생 누구나 해람인의 참됨에서 자신의 꿈과 가치를 실현하고 잠재된 역량을 발휘할 수 있도록 지원하기 위하여 다양한 조직과 프로그램 및 시스템을 마련하여 학생생애 전체에 걸친 맞춤형 학생지원 업무를 추진하고 있습니다.

1. 주요 조직

- ▶ 비교과운영센터는 우리 대학 인재상인 해람인 양성의 3대 역량인 창의도전, 소통협력, 자기주도의 역량을 강화할 수 있도록 학생의 비교과 활동(체인지 프로그램)을 관리 운영되며,
- ▶ 취업지원센터는 재학생 취업지원을 위한 취업역량강화 프로그램 운영 및 채용설명회, 채용정보 제공 등의 업무를 운영하며,
- ▶ 진로·심리상담센터는 4대 폭력 예방교육 및 개인 및 집단상담, 심리검사 등을 운영하고 있습니다.
- ▶ 이 외에도, 사회맞춤형 산학협력선도대학사업단, 현장실습지원센터 등 다양한 조직이 입체적으로 재학생의 진로 및 취업을 지원하고 있습니다.

2. 주요 내용

▶ 역량과 인성을 갖춘 인재양성

- 대학의 핵심가치인 창통기와 연계하면서 비교과 교육과정을 학생의 자기주도적인 변화에 중점을 두고, 6대 핵심역량을 발휘할 수 있는 체인지(體仁知) 비교과 프로그램 운영
- 인성을 함양하여 삶의 변화를 주도하는 실천적인 인재를 양성을 위하여 인성, 학생진로·심리상담, 기초 및 심화 학습력, 취·창업지원을 강화

▶ 진로심리상담·학습역량·취업 지원시스템 고도화

- 학생 생애 중심의 전주기적 진로설계와 맞춤형 Counseling(진로심리 상담) - Coaching(학습역량) - Consulting(취·창업)의 학생지원 시스템 고도화로 학습 낙오자 없이 모두가 함께 해람인으로 성장하여 사회에 진출하도록 도움

▶ 취업관리조직의 전문역량 강화

- 분산된 취업업무를 통합하고 강화하고자 인재개발원을 학생성공지원본부로 개편하여 취업 관리 조직의 전문역량을 강화
- 주요 취업정책의 기획업무와 홍보업무의 유기적인 연계체계 강화 및 생애주기별 취업전략적 운영을 모색하여 취업률을 강화

▶ 취업 교과목 운영

이수구분	교과목 명	대 상	학점
특별교양	진로설계와 취·창업	1~2학년	2
특별교양	여대생의 진로설계	전 학년 여학생	2
특별교양	취업성공전략	3~4학년	2
일반선택	국내현장실습학기제(4주)	3,4학년	3
일반선택	국내현장실습학기제(12주)	3,4학년	9
일반선택	국내현장실습학기제(16주)	3,4학년	12
일반선택	해외현장실습학기제(12주)	3,4학년	9

▶ 비교과 프로그램

프로그램 명	세부 추진 내용	운영 기간
디자인 씽킹	생각을 도출하여 하나의 창의적이 아이디어 만들어 내기	1~2학기
스피치	최고의 나를 표현하기, 진정한 설득, 면접 스피치 TIP	1~2학기
자기관리 STEP-UP	대학생활의 노하우와 실천하는 방법을 알려주는 프로그램	1~2학기
학습성과 향상 프로그램	자신에게 맞는 학습방법 습득	1~2학기
드론, 내 삶에 들여놓기	드론의 기초 이해 및 드론레저 스포츠 체험	1~2학기
리더십 & 팀워크 프로그램	팀워크와 공동체 중요성 배우기	1~2학기
파이썬 특강	파이썬의 소개와 IDE 기본 사용법 실습	1~2학기
나만의 유튜브 채널 만들기	유튜브 기초 작업 이해	1~2학기
IT 기초 실무 프로그램	한글, 엑셀, 파워포인트, 포토샵 기본 실무 배우기	1~2학기
한국사능력검정시험 자격증 취득과정	한국사 능력 검정시험 대비 이론 및 기출 풀이	1~2학기
컴퓨터 활용능력2급 자격증 취득과정	컴퓨터 활용능력 2급 대비 이론 및 기출 풀이	1~2학기
플로리스트 직업체험과정	플로리스트 직업이해 및 작품 실습	1~2학기
바리스타 직업체험과정	바리스타 직업이해 및 실습	1~2학기
식물의 이해 PLANT&THINK	나만의 미니정원 만들기	1~2학기
나만의 힐링 드로잉	언어가 아닌 선과 색으로 나를 표현하기	1~2학기
나눔 BOOK	내가 원하는 도서를 읽고 독후감 쓰기	1~2학기
지역연계 템플스테이	배려협력 인성함양 위한 사찰 체험 캠프	1~2학기
지역연계 힐링 숲길	숲 치유를 통한 건강한 인성함양	1~2학기
라이브 명상수업	감정 - 몸 관찰 마음 챙김 명상	1~2학기
어사화 캠프	지역 문화에 기반한 키트 상품을 활용한 체험 프로그램	1~2학기
강릉 할매 랜선 밥상	지역 어르신들의 요리법을 보고 만드는 체험 프로그램	1~2학기
미술관 가는 길	유관 기관과 연계한 도슨트 형식의 미술 프로그램	2학기
영화관 가는 길	유관 기관과 연계한 인성 영화 리터러시	2학기
인성특강	재학생, 예비 취업생들을 위한 인성특강	2학기
리일러스트를 활용한 동화책	리일러스트로 나만의 인성 동화책 만들기	2학기
포토샵을 활용한 나만의 굿즈	포토샵으로 나만의 굿즈만들기	2학기
6대 핵심역량 인재상 공모전	6대 핵심역량과 연계하여 해람인에 걸맞은 인재 발굴	2학기
비교과 프로그램 공모전	학생들의 수요와 요구를 반영한 비교과 프로그램의 활성화	2학기

▶ 취업지원 프로그램

프로그램 명	세부 추진 내용	운영 기간
진로·취업특강 및 캠프	진로설정 및 취업역량강화 특강	수시
취업·채용 설명회	취업설명회, 채용박람회, 인턴 채용 설명회	수시
인재양성 프로그램 설명회	기업별 무료 인재양성 프로그램 설명회	수시
진로캠프	고용노동연수원 지원, 진로설계 및 탐색을 위한 저학년 캠프	연 1회
노동법 특강	면접자가 알아야 할 노동법 관련 쟁점, 이슈	5월, 9월
공공기관 취업성공전략 특강	공공기관 연계 취업 성공을 위한 팁, 신입직원 질의응답	5월, 9월
공공기관 합동 채용설명회	국토부 주최, 강원도청 주관, 공공기관 합동 채용설명회	3월중
NCS기반 취업역량강화캠프	공공기관별 채용 요강기반 NCS 정복캠프	5~6월
맞춤형 취업역량강화캠프	한국남부발전(주)연계 모의 채용 응시 캠프	학기별 1회
공무원 & 공기업 대비반	공무원 및 공기업 대비 동영상 강의 제공	6월~12월
취업동아리 지원	학생 주도의 자발적 취업준비 동아리 지원	3월~12월
취업동아리 평가회	취업동아리 간의 선의의 경쟁 유도, 우수사례 확산	6월, 12월
IT자격증취득과정	취업 필수 IT자격증 취득과정 제공	계절학기
자격증취득장학금	자발적 자격증 취득활동 지원	연중
국민취업지원제도 취업이룸 (고용노동부지원)	진로상담에서부터 취업알선에 이르는 취업지원프로그램 지원	5월~

▶ 진로·심리상담 프로그램

프로그램 명	세부 추진 내용	운영 기간	
의사 소통	찾아가는 폭력예방교육	신입생 대상 성폭력, 가정폭력 예방교육	5월
	찾아가는 디지털 성범죄예방교육	재학생 대상 디지털 성범죄 예방교육	1학기
	영화치료 집단프로그램	영화를 매개로 대인관계 집단프로그램	수시
	연애스타일찾기 집단프로그램	성격 유형별 연애 및 대인관계 패턴이해	수시
배려 협력	폭력 및 중독예방교육	성폭력·가정폭력 인터넷스마트폰 과의존 예방교육	연중
	보고듣고말하기 생명지킴이 교육 (Gate-keeper)	생명존중 의식 고취, 고위험군 발굴 등 예방교육	1학기
	생명지킴이교육(Gate-keeper)	자살예방 게이트키퍼 양성교육	1학기
	일상 속 마음건강 프로그램	우리 모두 또래상담자되기 대학생활적용 또래상담 대화기법	1학기
	솔리언 또래상담자 교육	또래상담자 기초, 심화교육	1학기
	영화를 통한 도박문제 예방교육	도박문제 고위험군 조기발견 및 도박폐해 예방	1학기
	도박문제 예방지킴이(Gate-keeper)	대학생 도박문제 게이트 키퍼 양성교육	1학기
	마음건강 프로그램	우울예방 및 심리정서지원	수시
자기 관리	마음터치 심리검사	재학생대상 정서상태 및 대학생활적응	1학기
	진로터치 심리검사	재학생대상 진로심리검사	1학기
	원예심리치료 집단프로그램	원예를 매개로한 심리정서 치료	수시
	진로탐색 동기강화 프로그램	단체검사, 해석을 통한 긍정심리학의 강점 자원활용	수시
	진로역량강화 특강	강점, 직업이해, 진로탐색 주제 특강	2학기
	스트레스관리 특강	스트레스 해소 및 조절	2학기
	애니어그램 심리산책	성격유형 및 심리역동 이해	2학기
	영화치료프로그램	영화를 매개로 진로탐색·자아성장 집단프로그램	수시
음악치료집단프로그램	음악을 매개로한 집단프로그램	수시	

3. 취업지원 시스템 안내

▶ 통합인재양성시스템

High system(<http://high.gwnu.ac.kr>)을 통해 학생 경력 포트폴리오, 채용정보, 기업정보, 구직정보 제공, 취업프로그램 온라인 신청·관리 및 프로그램 참여 확인서 발급까지 원스톱으로 이루어지고 있고, 졸업생에 대한 취업통계까지 통합 관리되고 있습니다.

▶ 위치 및 전화번호

- 강릉캠퍼스: 학생성공지원본부(C4) 033-640-3039, 1642
(비교과운영센터), 033-640-2735, 3031(취업지원센터), 2434
(Job Cafe') 033-640-2626, 2627(진로·심리상담센터)
- 원주캠퍼스: 원주 본관동(W3) 033-760-8253(취업지원센터)
학생복지관(W11) 310호 033-760-8093(비교과운영센터)
학생복지관(W11) 310호 033-760-8264(진로·심리상담센터)



국립대학 육성사업

강릉원주대학교는 고등교육 공공성과 경쟁력 강화를 위한 국정과제와 연계하여 국립대학 고유의 역량을 강화하는 국립대학 육성사업을 2018년부터 5년간 추진하고 있습니다.

1. 지역중심 국립대학의 선진적 운영 모델을 제시하는 대학

2013년 국립대학 운영성과 목표제 사업부터 2019년까지 매년 최우수 대학으로 선정되었으며, 전국의 국립 일반대학(17개) 중에서 유일하게 8년 연속 선정되는 등 선진적 운영 모델을 제시하는 혁신 대학으로 공인받고 있습니다.

2. 사업의 주요 내용

지역사회 기여, 고등교육 기회 확대, 특화전략 및 발전모델 구축, 네트워크 구축 및 활성화 영역에서 High Impact FIVE 전략을 통해 상생협력 실천, 공공교육 가치 구현, 지속가능한 성장을 추구하는 지역 국립대학으로서 혁신대학의 모델 구축을 목표로 설정하고 12개 세부사업, 39개 세세사업을 추진할 계획입니다.

사업명	High Impact FIVE를 통한 지역혁신대학의 모델 구축			
목표	상생협력 실천, 공공교육 가치 구현, 지속가능한 성장을 추구하는 지역 국립대학			
전략	High Impact FIVE 전략			
전략 키워드	Friendly community contribution(친화)	Impartiality realization for social value(공평)	Vigorous education policy strengthening(열정)	Ever-changing through partnership linkage(변화)
영역	지역사회기여	고등교육 기회 확대	특화전략 및 발전모델 구축	대학협력 네트워크 활성화
세부사업	·지역 상생의 신(SYN)나눔 LOCALVERSITY - 지역융합대학 - 지역창의대학 - 지역공영대학	·취약계층 등 청소년 지원 및 자유학기제 내실화 ·교육기회의 고른 배분을 위한 전형 운영 ·고른기회 입학생 대학생활 조기 적응 지원	·4차 산업 혁명시대 대비 및 공공성 강화를 위한 교육생태계 구축 ·연구수월성 제고 ·캠퍼스 균형 발전 ·대학운영체제 혁신 및 제도 개선 노력	·대학 간 교류협력 활성화 ·대학 간 지원 및 정보공유 활성화
대표성과	·지역친화형 교육체계 구축 ·지역문제 해결 연구 활성화	·지역 청소년 대상 교육과정 운영 ·고른기회 균등을 위한 입학전형 개선 및 지원확대	·4차 산업 혁명 교육과정 운영 ·교원인사제도 및 연구지원제도 개선 ·구성원간 파트너십 강화	·대학 간 교류협력체계 강화 ·대학 간 인프라 공유체계
필요성	·국가와 지역사회의 균형발전과 상생을 위한 지역 국립대의 역량 공유	·교육의 기회 균등을 실현하여 사회적 가치를 창출하는 대학 구축	·지역 교육·연구·혁신의 거점으로 지역상생 및 국가 균형 발전 기여	·대학 간 경계를 허무는 자원공유와 지역 네트워크 강화
참여조직	전 학과, 나눔문화센터 등	입학과, 대외협력과	학사운영과, 해람교양교육권, 교무과, 기획평가과	기획평가과, 대외협력과, 산학협력단, LINC+

3. 지역인재의 비전을 설계하는 대학

우리 대학은 이 사업을 통해 4차 산업혁명 시대 대비 및 공공성 강화를 위한 교육생태계 구축을 위하여 특성화된 교육체제와 학사제도 등을 도입·운영하여 지역인재 양성을 위한 최적화된 플랫폼을 구축하게 됩니다. 또한 학생들은 교수-학생 상호 신뢰 기반의 학습공동체 안에서 대학 생활 전주기에 걸친 진로상담 케어와 다양한 교과 비교과 활동 및 장학금 지원을 통해 자신의 역량을 강화하여 우수한 인재로 거듭나 성공적인 사회진출을 하게 될 것입니다.

강릉원주대학교는 2018년 교육부가 실시한 대학기본역량진단에서 자율개선대학으로 선정되어 2019년부터 3년간 약 120억원을 지원받고 있습니다.



대학혁신지원사업

강릉원주대학교는 2018년 교육부가 실시한 대학기본역량진단에서 자율개선대학으로 선정되어 2019년부터 3년간 약 120억원을 지원받고 있습니다.

1. 학생성공을 지원하며 구성원 모두가 함께 성장하는 대학 모델 구축

학생의 재능을 발휘하고 꿈을 실현하여 성공할 수 있도록 지원하고 이를 통해 구성원 모두가 성장할 수 있도록 사업목표를 설정하고 교육 영역에 집중하여 7개 세부 프로그램, 24개 세세과제를 추진할 계획입니다.

2. 해람인 인재상 실현을 위한 교육과정을 통해 학습낙오자 없는 학생성공 지원 체계 구축

우리 대학은 공감하고 실천하는 참교양인 창의적이고 실용적인 참전문인 도전하고 성장하는 참인격인 양성을 위한 창의융합형 창통기(創通基) 교육과정 혁신과, 학생중심의 특화 교육모델 구축, 언제나 어디서나 누구나 학생지도 체계 내실화, SMART 교수학습 지원 시스템 확립, 빅데이터 기반 선순환적 교육의 질 관리 등의 교육혁신을 추진하여 학습 낙오자 없이 학생 모두가 성공적인 사회 진출을 하게 될 것입니다.



캠퍼스 안내도

강릉캠퍼스



- | | | | |
|-----------|-------------|-------------|----------------|
| N1 정문 | N11 공학1호관 | C1 사회과학관 | D1 학생생활관(정진관) |
| N2 운동장 | N12 공학2호관 | C2 인문관 | D2 학생생활관(예문관) |
| N3 체육부합숙소 | N13 자연과학1호관 | C3 학생회관 | D3 학생생활관(명진관) |
| N4 학생테니스장 | N14 자연과학2호관 | C4 후생관 | D4 학생생활관(울곡관) |
| N5 해람문화관 | N15 학생2식당 | C5 학술정보지원센터 | D5 학생생활관(사임당관) |
| N6 체육관 | N16 생명과학1호관 | C6 대학본부 | D6 국제교류관 |
| N7 무도관 | N17 생명과학2호관 | C7 각추식물원 | D7 학생생활관(이문관) |
| N8 파워플랜트 | N18 공동실험실습관 | C8 해람지 | S1 치학1호관 |
| N9 창업보육센터 | | C9 교육지원센터 | S2 치학2호관 |
| N10 산학협력관 | | C10 예술1호관 | S3 치과병원 |
| | | C11 예술2호관 | |
| | | C12 풋살경기장 | |
| | | C13 학군단 | |
| | | C14 교직원테니스장 | |
| | | C15 골프학습장 | |
| | | C16 야외음악당 | |

원주캠퍼스

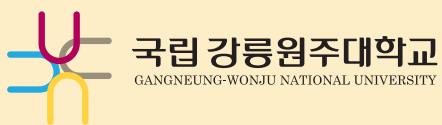


- | | | |
|--------------|----------------|---------------|
| W1 정문 | W11 학생복지관 | E1 체육관(예정) |
| W2 보건복지대학3호관 | W12 과학기술대학1호관 | E2 대운동장 |
| W3 본관 | W13 실험실습실 | E3 도서관 |
| W4 산학지원관 | W14 학생생활관(예술관) | E4 학생생활관(청송관) |
| W5 보건복지대학1호관 | W15 과학기술대학3호관 | E5 학생생활관 |
| W6 과학기술대학2호관 | W16 부설유치원 | |
| W7 학생휴게실 | | |
| W8 학생회관 | | |
| W9 보건복지대학2호관 | | |
| W10 파워플랜트 | | |





강릉원주대학교 입학안내



국립강릉원주대학교
GANGNEUNG-WONJU NATIONAL UNIVERSITY

(25457)강원도 강릉시 죽헌길7 강릉원주대학교 입학본부 입학과
TEL : 033-640-2739~2741 / 033-640-2941~42
FAX : 033-640-2079